



Trabajo e ingresos
vol. 3 n° 3

Mercado de trabajo. Tasas e indicadores socioeconómicos (EPH)

Primer trimestre de 2019



Ministerio de Hacienda
Presidencia de la Nación

Instituto Nacional de
Estadística y Censos
República Argentina



Informes Técnicos. Vol. 3, nº 113

ISSN 2545-6636

Trabajo e ingresos. Vol. 3, nº 3

Mercado de trabajo. Tasas e indicadores
socioeconómicos (EPH)

Primer trimestre de 2019

ISSN 2545-6768

Instituto Nacional de Estadística y Censos (INDEC)

Queda hecho el depósito que fija la ley nº 11.723



Esta publicación utiliza una licencia Creative Commons.
Se permite su reproducción con atribución de la fuente.

Responsabilidad intelectual: Lic. Guillermo Luis Manzano,
Lic. Sandra Duclós y equipo

Responsabilidad editorial: Lic. Jorge Todesca, Mag. Pedro Lines

Directora de la publicación: Mag. Silvina Viazzi

Coordinación de producción editorial: Lic. Marcelo Costanzo

Buenos Aires, junio de 2019

Publicaciones del INDEC

Las publicaciones editadas por el Instituto Nacional de Estadística y Censos pueden ser consultadas en www.indec.gob.ar y en el Centro Estadístico de Servicios, ubicado en Av. Presidente Julio A. Roca 609 C1067ABB, Ciudad Autónoma de Buenos Aires, Argentina. El horario de atención al público es de 9:30 a 16:00.

También pueden solicitarse al teléfono (54-11) 5031-4632

Correo electrónico: ces@indec.gob.ar

Sitio web: www.indec.gob.ar

Twitter: [@INDECArgentina](https://twitter.com/INDECArgentina)

Facebook: [/INDECArgentina](https://www.facebook.com/INDECArgentina)

Instagram: [@indecargentina](https://www.instagram.com/indecargentina)

Calendario anual anticipado de informes:

www.indec.gob.ar/calendario.asp



Signos convencionales:

* Dato provisorio

^e Dato estimado por extrapolación, proyección o imputación

- Cero absoluto

. Dato no registrado

... Dato no disponible a la fecha de presentación de los resultados

/// Dato que no corresponde presentar

s Dato confidencial por aplicación de las reglas del secreto estadístico

Índice	Pág.
Introducción	3
Cuadros	
Cuadro 1.1 Principales tasas del mercado de trabajo. Primer trimestre 2018-primer trimestre 2019	3
Cuadro 1.2 Grupos de población económicamente activa según tipo de presión sobre el mercado de trabajo. Total 31 aglomerados urbanos. Primer trimestre 2018-primer trimestre 2019	4
Cuadro 1.3 Mercado de trabajo, resumen de los principales indicadores. Total 31 aglomerados urbanos	6
Cuadro 1.4 Composición de la tasa de empleo. Total 31 aglomerados urbanos	7
Cuadro 1.5 Caracterización de la población ocupada. Total 31 aglomerados urbanos	9
Cuadro 1.6 Composición de la tasa de desocupación. Total 31 aglomerados urbanos	10
Cuadro 1.7 Caracterización de la población desocupada. Total 31 aglomerados urbanos.....	12
Cuadro 2.1 Principales indicadores en el total de 31 aglomerados urbanos, regiones y agrupamientos por tamaño. Primer trimestre de 2019.....	13
Cuadro 2.2 Indicadores socioeconómicos de la población de 14 años y más en el total de 31 aglomerados urbanos, regiones y agrupamientos por tamaño. Primer trimestre de 2019	14
Cuadro 3.1 Principales indicadores por áreas geográficas. Primer trimestre de 2019	15
Cuadro 3.2 Indicadores socioeconómicos de la población de 14 años y más en la región Gran Buenos Aires. Primer trimestre de 2019	16
Cuadro 3.3 Indicadores socioeconómicos de la población de 14 años y más en la región Cuyo. Primer trimestre de 2019	17
Cuadro 3.4 Indicadores socioeconómicos de la población de 14 años y más en la región Noreste (NEA). Primer trimestre de 2019.....	18
Cuadro 3.5 Indicadores socioeconómicos de la población de 14 años y más en la región Noroeste (NOA). Primer trimestre de 2019	19
Cuadro 3.6 Indicadores socioeconómicos de la población de 14 años y más en la región Pampeana. Primer trimestre de 2019.....	20
Cuadro 3.7 Indicadores socioeconómicos de la población de 14 años y más en la región Patagonia. Primer trimestre de 2019.....	21
Cuadro 3.8 Población de referencia del área cubierta por la EPH (en miles). Total 31 aglomerados urbanos. Primer trimestre de 2019.....	22
Cuadro 3.9 Estimaciones de la tasa de desocupación abierta y de sus respectivos coeficientes de variación, intervalos del 90% de confianza. Total 31 aglomerados urbanos. Primer trimestre de 2019.....	23
Gráficos	
Gráfico 1. Grupos de población económicamente activa según tipo de presión sobre el mercado de trabajo. Total 31 aglomerados urbanos. Primer trimestre de 2019	4
Gráfico 2. Composición de la tasa de empleo según grupos de edad. Total 31 aglomerados urbanos. Primer trimestre 2018-primer trimestre 2019.....	8
Gráfico 3. Composición de la tasa de empleo según categoría ocupacional. Total 31 aglomerados urbanos. Primer trimestre 2018-primer trimestre 2019.....	8
Gráfico 4. Composición de la tasa de desocupación según relación de parentesco. Total 31 aglomerados urbanos. Primer trimestre 2018-primer trimestre 2019.....	11
Gráfico 5. Composición de la tasa de desocupación según tiempo de búsqueda. Total 31 aglomerados urbanos. Primer trimestre 2018-primer trimestre 2019.....	11
Gráfico 6. Principales tasas en el total de 31 aglomerados urbanos y regiones. Primer trimestre de 2019.....	13
Gráfico 7. Principales tasas en el total de 31 aglomerados urbanos y agrupamientos por tamaño. Primer trimestre de 2019.....	13
Aspectos metodológicos	24



Mercado de trabajo. Tasas e indicadores socioeconómicos (EPH)

Primer trimestre de 2019

Los resultados del primer trimestre de 2019 correspondientes al total de aglomerados urbanos muestran que la tasa de actividad es del 47,0%, la tasa de empleo es del 42,3% y la tasa de desocupación es del 10,1%.

Mientras que las tasas de actividad y empleo no experimentan variaciones estadísticamente significativas, el aumento registrado en la tasa de desocupación reviste significancia estadística tanto en la comparación con el trimestre anterior como en la comparación con el primer trimestre de 2018.

Asimismo, en la comparación interanual se registran aumentos estadísticamente significativos en la tasa de subocupación y en la tasa de ocupados demandantes de empleo.

1. Resultados del total de los 31 aglomerados urbanos del primer trimestre de 2019

Cuadro 1.1 Principales tasas del mercado de trabajo. Primer trimestre 2018-primer trimestre 2019

Tasas	Total 31 aglomerados urbanos				
	Año 2018				Año 2019
	1° trimestre	2° trimestre	3° trimestre	4° trimestre	1° trimestre
Actividad	46,7	46,4	46,7	46,5	47,0
Empleo	42,4	41,9	42,5	42,2	42,3
Desocupación abierta	9,1	9,6	9,0	9,1	10,1
Ocupados demandantes de empleo	15,3	16,0	16,7	17,3	17,5
Subocupación	9,8	11,2	11,8	12,0	11,8
Subocupación demandante	6,8	7,7	8,3	8,7	8,4
Subocupación no demandante	3,0	3,5	3,5	3,3	3,4

Fuente: INDEC. Encuesta Permanente de Hogares.

A partir del presente informe (vol. 3, n° 113) se presenta la información de la EPH con la cobertura geográfica completa para los aglomerados con áreas faltantes. Las estimaciones de las principales tasas del mercado de trabajo, considerando las áreas faltantes o sin ellas, **no presentan diferencias significativas**. Se advierte, sin embargo, que **las poblaciones de referencia no son estrictamente comparables dada la diferencia de cobertura**.

Los aglomerados en los cuales se incorporan áreas faltantes son: Concordia, Gran Paraná, Gran Mendoza, Gran Resistencia, Gran San Juan, Rawson-Trelew, San Nicolás-Villa Constitución, La Rioja, Santiago del Estero-La Banda. Para mayor detalle véase el Anexo metodológico 4.2.

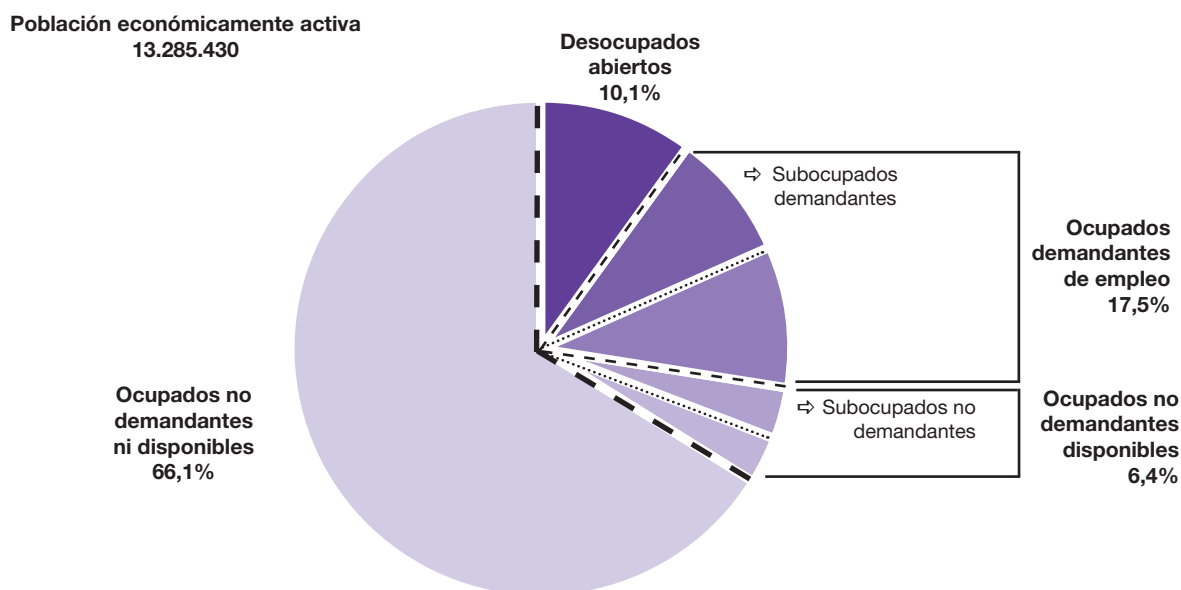
Desde el informe del primer trimestre de 2018 (vol. 2, n° 119), la Encuesta Permanente de Hogares (EPH) integra la información relativa a las principales tasas del mercado de trabajo con una diversidad de indicadores socioeconómicos proporcionados por los precedentes informes técnicos: *Mercado de trabajo, principales indicadores (EPH)* y *Mercado de trabajo. Indicadores socioeconómicos (EPH)*.

Este informe presenta información sobre el comportamiento del mercado de trabajo brindando indicadores respecto de las tasas de empleo y de desocupación, como también sobre la población ocupada y desocupada. Para las tasas de empleo y de desocupación, se presenta su composición interna según categorías de interés. De esta manera, es posible analizar las tasas generales de empleo y desocupación según el aporte de cada categoría de las distintas variables analíticas (ver cuadros 1.4 y 1.6, respectivamente). Como complemento, también se presenta la distribución de la población ocupada y desocupada según las categorías de las mismas variables analíticas (ver cuadros 1.5 y 1.7, respectivamente).

La información se encuentra organizada en función de niveles de agregación geográfica, conformados a partir de los aglomerados urbanos:

- En el primer capítulo (cuadros 1.1 a 1.7), se presentan las principales tasas e indicadores en una serie anual con respecto al trimestre aquí presentado para el total de los 31 aglomerados urbanos.
- En el segundo capítulo (cuadros 2.1 a 2.2), los resultados se presentan según agrupamientos geográficos a nivel regional, así como por el tamaño de los aglomerados (de más o menos de 500.000 habitantes).
- En el tercer capítulo (cuadros 3.1 a 3.9), la información se presenta a nivel de aglomerados urbanos.

Gráfico 1. Grupos de población económicamente activa según tipo de presión sobre el mercado de trabajo. Total 31 aglomerados urbanos. Primer trimestre de 2019



Fuente: INDEC. Encuesta Permanente de Hogares.

La población económicamente activa (PEA) está compuesta por los ocupados y los desocupados. Este último grupo presiona activamente sobre el mercado laboral en búsqueda de una ocupación. A fin de tener un indicador sobre la presión global, se suman los ocupados que, si bien tienen un empleo, buscan activamente otro (ocupados demandantes).

En una gradación menor de presión laboral, se encuentran aquellos ocupados que no demandan activamente otro empleo, pero están dispuestos a extender su jornada de trabajo. Ejemplo de estos son los subocupados no demandantes y otros ocupados no demandantes disponibles.

Los grupos de población que aparecen en el gráfico 1 están representados según el tipo de presión sobre el mercado laboral. En el siguiente cuadro se presentan los distintos agrupamientos.

Cuadro 1.2 Grupos de población económicamente activa según tipo de presión sobre el mercado de trabajo. Total 31 aglomerados urbanos. Primer trimestre 2018-primer trimestre 2019

	Total 31 aglomerados urbanos				
	Año 2018				Año 2019
	1° trimestre	2° trimestre	3° trimestre	4° trimestre	1° trimestre
A- Desocupados abiertos	9,1	9,6	9,0	9,1	10,1
B- Ocupados demandantes de empleo	15,3	16,0	16,7	17,3	17,5
Subocupados demandantes	6,8	7,7	8,3	8,7	8,4
Otros ocupados demandantes	8,5	8,2	8,3	8,6	9,1
C- Ocupados no demandantes disponibles	5,5	6,3	6,4	6,5	6,4
Subocupados no demandantes	2,9	3,5	3,5	3,3	3,4
Otros ocupados no demandantes disponibles	2,5	2,8	2,9	3,1	3,0
D- Ocupados no demandantes ni disponibles	70,1	68,1	68,0	67,1	66,1
Población Económicamente Activa	100,0	100,0	100,0	100,0	100,0
Presión sobre el mercado de trabajo (A+B+C)	29,9	31,9	32,0	32,9	33,9

Nota: las diferencias en la suma de los porcentajes se deben al redondeo de decimales.

Fuente: INDEC. Encuesta Permanente de Hogares.

Síntesis descriptiva de los resultados. Total 31 aglomerados urbanos.

Primer trimestre de 2019

Comparación intertrimestral

En comparación con el cuarto trimestre de 2018, solo la tasa de desocupación registra una variación estadísticamente significativa, consistente en un incremento de 1,0 punto porcentual (p.p.), que representa un ascenso de 9,1% a 10,1%. En tanto, las tasas de actividad y empleo presentan relativa estabilidad, con aumentos de 0,5 p.p. y 0,1 p.p., respectivamente.

El mayor cambio relativo intertrimestral de la **tasa de actividad**, se observa en el grupo de varones jóvenes (14 a 29 años de edad), para quienes se amplía en 0,6 p.p.

Con respecto a la **tasa de empleo**, pese a la estabilidad registrada en la población general, en lo que refiere a poblaciones específicas la mayor variación se verifica también entre los varones de 14 a 29 años, cuya tasa se reduce en 1,2 p.p. (de 47,2% a 46,0%).

En cuanto a la **tasa desocupación**, si bien tanto varones como mujeres exhiben un crecimiento de 1,0 p.p. en sus respectivas tasas específicas, el principal aumento se evidencia en la tasa de los varones de 14 a 29 años, que se incrementa en 3,1 p.p. (de 15,4% a 18,5%) (cuadro 1.3).

Comparación interanual

De la comparación interanual surge que la **tasa de actividad** y la **tasa de empleo** permanecen relativamente estables, mientras que la **tasa de desocupación** registra un incremento, estadísticamente significativo, de 1,0 p.p. (9,1% a 10,1%). Asimismo, la **tasa de subocupación** también muestra un crecimiento de 2,0 p.p. (9,8% a 11,8%). Al sumar todos los grupos de la población económicamente activa que generan **presión sobre el mercado de trabajo** (desocupados abiertos + ocupados demandantes + ocupados no demandantes disponibles), se verifica que pasa del 29,9% al 33,9% (cuadro 1.2).

Con relación a la **tasa de empleo**, se observa un descenso en los grupos de población joven: tanto varones como mujeres de 14 a 29 años presentan una caída interanual de la tasa equivalente a 1,5 p.p. (descenso de de 32,7% a 31,2% para las mujeres y de 47,5% a 46,0% para los varones) (cuadro 1.3).

Si bien la tasa de empleo registra estabilidad (-0,1 p.p.), al analizar su composición interna se verifica un cambio en el peso relativo de las **categorías ocupacionales**, consistente en una caída de los trabajadores asalariados y un incremento de los trabajadores por cuenta propia (cuadro 1.4). El descenso de los asalariados se explica por la disminución de aquellos con descuento jubilatorio, que ven reducida su participación en el total de asalariados en 1,1 p.p. (66,1% a 65,0%) con la contrapartida del igual crecimiento entre los asalariados sin descuento jubilatorio (33,9% a 35,0%) (cuadro 1.5).

Con respecto a la **intensidad de la ocupación**, se registra un descenso de la participación de los sobreocupados y de los ocupados plenos en la tasa de empleo, de 0,5 p.p. en ambos casos (cuadro 1.4). Como contrapartida, la tasa de subocupación, que en el primer trimestre de 2018 era de 9,8%, registra un incremento estadísticamente significativo de 2,0 p.p., ubicada en 11,8% (cuadro 1.1)

Al realizar una caracterización de la **población ocupada** se verifican cambios en la distribución relativa de las ramas de la **ocupación principal**: el servicio doméstico crece en 0,7 p.p. (pasa del 7,3% al 8,0% del total de los ocupados), seguido por la rama de servicios financieros, de alquiler y empresariales, que aumenta 0,5 p.p. lo cual constituye el 11,3% de los ocupados. Por su parte, la industria manufacturera y la enseñanza registran caídas cercanas al medio punto porcentual (cuadro 1.5).

Los grupos de población que han demostrado un mayor dinamismo en el crecimiento de la **tasa de desocupación** son, al igual que en el caso de la tasa de empleo, los varones jóvenes (14 a 29 años) y las mujeres del mismo rango etario. En el primer caso, la tasa crece en 3,2 p.p. (asciende de 15,3% a 18,5%), mientras que entre las mujeres lo hace en 3,1 p.p., al pasar de 20,9% a 23,1% (cuadro 1.3).

Hacia el interior de la **población desocupada**, se observa un incremento del peso relativo de aquellos con ocupación anterior, que crecen en 5,2 p.p. Entre estos, los provenientes de la construcción y del comercio se incrementan por encima del resto de las ramas de actividad, con aumentos de 1,5 p.p. y 1,2 p.p., respectivamente. Pasan, en cada caso, a representar el 20,3% y el 17,1% del total de desocupados del trimestre analizado.

Con respecto al **tiempo de búsqueda de empleo** y conforme el aumento de la tasa de desocupación, se registra un aumento en los desocupados recientes (con un plazo de búsqueda menor a un año). Se destacan los desocupados que llevan menos de un mes de búsqueda, quienes dentro de la distribución de la población desocupada crecen en 3,8 p.p. interanualmente. Por su parte, los desocupados con un plazo de búsqueda superior a un año caen en 8,0 p.p., pasando del 39,3% al 31,3% del total de desocupados (cuadro 1.7).

Cuadro 1.3

Mercado de trabajo, resumen de los principales indicadores. Total 31 aglomerados urbanos

Indicador	Total 31 aglomerados urbanos				
	Año 2018				Año 2019 ⁽¹⁾
	1° trimestre	2° trimestre	3° trimestre	4° trimestre	1° trimestre
Grupos de población y condición de actividad					
Población total 31 aglomerados urbanos (en miles de personas)	27.700	27.768	27.842	27.914	28.261
Población económicamente activa (en miles de personas)	12.932	12.881	12.990	12.979	13.285
Tasa de actividad	46,7	46,4	46,7	46,5	47,0
Población ocupada (en miles de personas)	11.749	11.642	11.822	11.793	11.947
Tasa de empleo	42,4	41,9	42,5	42,2	42,3
Población desocupada (en miles de personas)	1.183	1.239	1.168	1.185	1.338
Tasa de desocupación	9,1	9,6	9,0	9,1	10,1
Población ocupada demandante de empleo (en miles de personas)	1.977	2.056	2.167	2.243	2.322
Tasa de ocupados demandantes de empleo	15,3	16,0	16,7	17,3	17,5
Población subocupada (en miles de personas)	1.266	1.447	1.537	1.557	1.562
Tasa de subocupación	9,8	11,2	11,8	12,0	11,8
Tasa de subocupación demandante	6,8	7,7	8,3	8,7	8,4
Tasa de subocupación no demandante	3,0	3,5	3,5	3,3	3,4
Actividad					
Tasa de la población total	46,7	46,4	46,7	46,5	47,0
Tasas específicas para la población de 14 años y más					
Tasa de la población de 14 años y más	58,5	58,3	58,7	58,4	58,9
Mujeres	48,5	48,5	49,1	48,6	49,0
Varones	69,8	69,5	69,5	69,5	69,8
Jefes de hogar	66,5	66,4	67,6	67,3	67,5
Mujeres de 14 a 29 años	41,3	40,3	39,8	40,2	40,5
Mujeres de 30 a 64 años	66,2	67,3	68,4	66,9	66,8
Varones de 14 a 29 años	56,0	56,2	55,1	55,8	56,4
Varones de 30 a 64 años	91,4	91,3	91,4	91,3	91,0
Empleo					
Tasa de la población total	42,4	41,9	42,5	42,2	42,3
Tasas específicas para la población de 14 años y más					
Tasa de la población de 14 años y más	53,2	52,7	53,4	53,0	52,9
Mujeres	43,4	43,3	43,9	43,6	43,5
Varones	64,1	63,5	64,0	63,8	63,4
Jefes de hogar	63,5	63,0	64,1	64,0	63,8
Mujeres de 14 a 29 años	32,7	31,6	31,3	31,6	31,2
Mujeres de 30 a 64 años	61,6	62,4	63,6	62,4	61,8
Varones de 14 a 29 años	47,5	46,5	47,1	47,2	46,0
Varones de 30 a 64 años	86,6	86,4	86,6	86,4	85,8
Desocupación					
Tasa de la población total	9,1	9,6	9,0	9,1	10,1
Tasas específicas para la población de 14 años y más					
Tasa de la población de 14 años y más	9,2	9,6	9,0	9,1	10,1
Mujeres	10,6	10,8	10,5	10,2	11,2
Varones	8,0	8,7	7,8	8,2	9,2
Jefes de hogar	4,6	5,1	5,2	4,9	5,5
Mujeres de 14 a 29 años	20,9	21,5	21,5	21,4	23,1
Mujeres de 30 a 64 años	6,9	7,3	7,1	6,8	7,5
Varones de 14 a 29 años	15,3	17,3	14,5	15,4	18,5
Varones de 30 a 64 años	5,2	5,4	5,3	5,4	5,6

(1) A partir del primer trimestre de 2019, se incorporan a la medición las áreas faltantes en los aglomerados: Concordia, Gran Paraná, Gran Mendoza, Gran Resistencia, Gran San Juan, Rawson-Trelew, San Nicolás-Villa Constitución, La Rioja y Santiago del Estero-La Banda. Por lo tanto, las poblaciones de referencia no son estrictamente comparables con los trimestres anteriores. Ver punto 4.2 "Acerca de la cobertura geográfica" en el Anexo metodológico del presente informe (véanse también informes del 2° trimestre de 2016 al 4° trimestre de 2018).

Fuente: INDEC. Encuesta Permanente de Hogares.

Cuadro 1.4 Composición de la tasa de empleo. Total 31 aglomerados urbanos

Indicador	Total 31 aglomerados urbanos				
	Año 2018				Año 2019
	1° trimestre	2° trimestre	3° trimestre	4° trimestre	1° trimestre
Tasa de empleo	42,4	41,9	42,5	42,2	42,3
Sexo y grupos de edad					
Mujeres hasta 29 años	4,2	4,1	3,9	4,0	3,9
Mujeres de 30 a 64 años	13,4	13,5	13,9	13,6	13,5
Mujeres de 65 años y más	0,8	0,7	0,7	0,8	0,9
Varones hasta 29 años	6,1	5,8	5,9	6,0	5,9
Varones de 30 a 64 años	16,7	16,5	16,8	16,6	16,9
Varones de 65 años y más	1,4	1,3	1,2	1,2	1,3
Relación de parentesco					
Jefe de hogar	20,8	20,7	21,1	21,1	21,2
Cónyuge	9,7	9,9	10,1	9,8	10,0
Hijos	9,1	8,7	8,7	8,7	8,5
Otros componentes	2,8	2,7	2,7	2,6	2,6
Nivel educativo					
Primaria incompleta	1,4	1,4	1,4	1,5	1,4
Primaria completa	6,1	5,8	5,8	5,7	5,9
Secundaria incompleta	6,9	7,1	7,3	6,8	6,8
Secundaria completa	11,9	11,8	12,0	11,7	11,8
Superior y universitaria incompleta	6,0	6,1	6,1	6,2	6,1
Superior y universitaria completa	9,9	9,6	9,8	10,2	10,1
Sin instrucción	0,1	0,1	0,1	0,2	0,2
Categoría ocupacional					
Asalariado	31,9	31,0	31,5	31,5	31,5
Con descuento jubilatorio	21,1	20,4	20,7	20,4	20,5
Sin descuento jubilatorio	10,8	10,6	10,8	11,1	11,0
No asalariado	10,5	10,9	11,0	10,8	10,8
Patrón	1,6	1,7	1,7	1,7	1,5
Cuenta propia	8,7	8,9	9,1	8,9	9,0
Trabajador familiar sin remuneración	0,3	0,3	0,2	0,2	0,2
Tipo de establecimiento					
Estatal	7,3	7,2	7,1	7,4	7,3
Privado	34,6	34,2	35,0	34,4	34,6
De otro tipo ⁽¹⁾	0,6	0,5	0,4	0,5	0,4
Ns/Nr	0,0	0,0	0,0	0,0	0,0
Intensidad de la ocupación					
Subocupado	4,6	5,2	5,5	5,6	5,5
Ocupado pleno	21,5	23,3	23,0	22,9	21,0
Sobreocupado	12,4	12,3	12,5	12,7	11,9
No trabajó en la semana de referencia	3,9	1,1	1,4	1,1	3,9
Calificación de la ocupación principal					
Profesional	4,0	4,1	4,3	4,2	4,1
Técnico	7,5	7,7	7,2	7,7	7,4
Operativo	21,6	21,1	21,2	20,8	21,1
No calificado	8,8	8,5	9,2	9,0	9,0
No definido	0,5	0,5	0,4	0,6	0,7
Rama de actividad de la ocupación principal					
Actividades primarias	0,4	0,4	0,4	0,3	0,4
Industria manufacturera	5,0	4,8	4,7	4,6	4,8
Construcción	3,6	3,8	4,0	3,9	3,6
Comercio	7,6	7,7	7,9	7,8	7,8
Hoteles y restaurantes	1,9	1,8	1,7	1,7	1,7
Transporte, almacenamiento y comunicaciones	3,1	3,1	3,0	3,0	3,0
Servicios financieros, de alquiler y empresariales	4,5	4,2	4,3	4,4	4,8
Administración pública, defensa y seguridad social	3,6	3,3	3,3	3,9	3,7
Enseñanza	3,4	3,5	3,6	3,5	3,3
Servicios sociales y de salud	2,6	2,6	2,6	2,4	2,5
Servicio doméstico	3,1	3,1	3,3	3,3	3,4
Otros servicios comunitarios, sociales y personales	2,4	2,4	2,3	2,4	2,3
Otras ramas ⁽²⁾	0,4	0,4	0,4	0,4	0,3
Actividades no bien especificadas	0,7	0,8	0,8	0,7	0,6

⁽¹⁾ Incluye asociaciones sin fines de lucro, por ejemplo, sindicatos, ONG, etcétera.

⁽²⁾ Incluye "Suministro de electricidad, gas y agua" y "Organizaciones y organismos extraterritoriales".

Nota: las diferencias en la suma de los porcentajes se deben al redondeo de decimales.

Fuente: INDEC. Encuesta Permanente de Hogares.

Gráfico 2.

Composición de la tasa de empleo según grupos de edad. Total 31 aglomerados urbanos.
Primer trimestre 2018-primer trimestre 2019

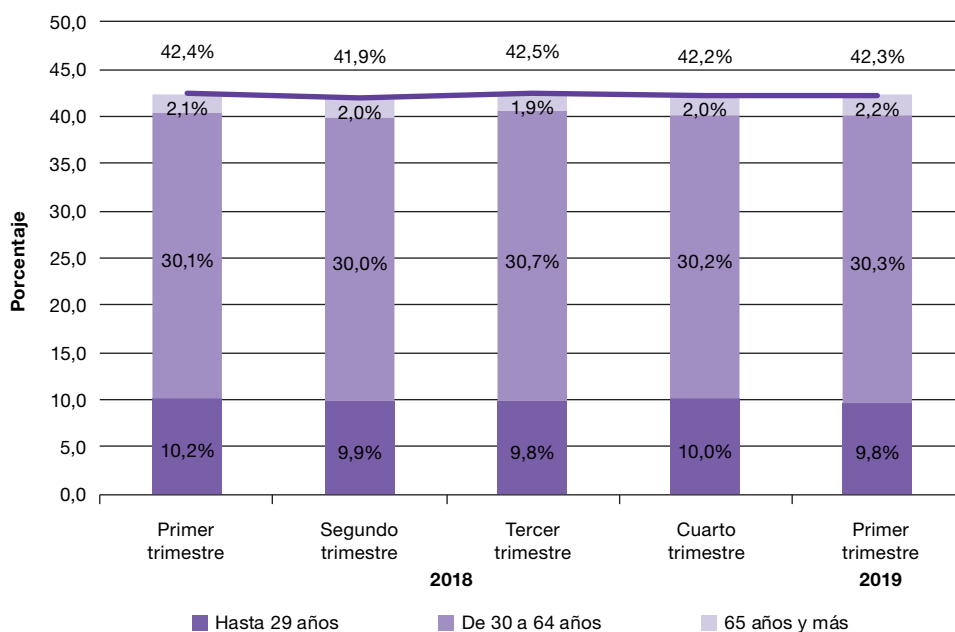
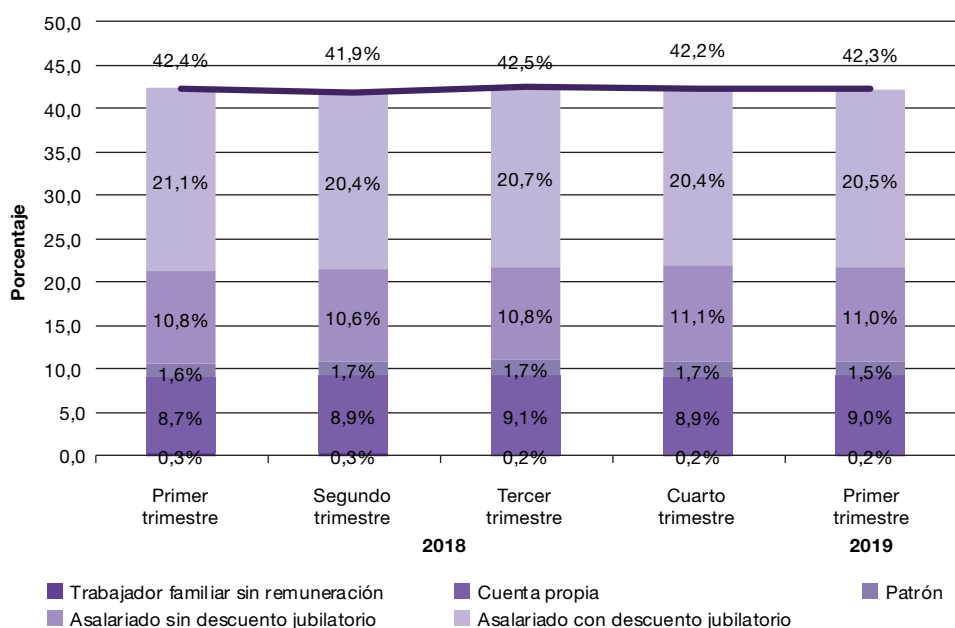


Gráfico 3.

Composición de la tasa de empleo según categoría ocupacional. Total 31 aglomerados urbanos.
Primer trimestre 2018-primer trimestre 2019



Cuadro 1.5

Caracterización de la población ocupada. Total 31 aglomerados urbanos

Indicador	Total 31 aglomerados urbanos				
	Año 2018				Año 2019
	1° trimestre	2° trimestre	3° trimestre	4° trimestre	1° trimestre
Población ocupada					
Sexo y grupos de edad	100,0	100,0	100,0	100,0	100,0
Mujeres hasta 29 años	9,8	9,7	9,2	9,5	9,2
Mujeres de 30 a 64 años	31,5	32,2	32,7	32,2	31,9
Mujeres de 65 años y más	1,8	1,7	1,7	2,0	2,0
Varones hasta 29 años	14,3	13,9	14,0	14,2	13,9
Varones de 30 a 64 años	39,4	39,4	39,6	39,2	39,9
Varones de 65 años y más	3,2	3,1	2,9	2,9	3,1
Relación de parentesco	100,0	100,0	100,0	100,0	100,0
Jefe de hogar	49,0	49,3	49,6	49,9	50,1
Cónyuge	22,8	23,6	23,7	23,3	23,6
Hijos	21,6	20,9	20,4	20,7	20,1
Otros componentes	6,6	6,3	6,2	6,2	6,1
Nivel educativo	100,0	100,0	100,0	100,0	100,0
Primaria incompleta	3,4	3,4	3,4	3,5	3,4
Primaria completa	14,3	13,9	13,7	13,6	14,0
Secundaria incompleta	16,2	17,0	17,1	16,1	16,0
Secundaria completa	28,1	28,0	28,2	27,8	27,9
Superior y universitaria incompleta	14,2	14,5	14,3	14,6	14,4
Superior y universitaria completa	23,4	22,9	23,0	24,1	23,9
Sin instrucción	0,4	0,3	0,3	0,4	0,4
Categoría ocupacional	100,0	100,0	100,0	100,0	100,0
Asalariado	75,2	74,0	74,1	74,5	74,5
Patrón	3,7	4,1	4,0	3,9	3,6
Cuenta propia	20,5	21,3	21,4	21,1	21,3
Trabajador familiar sin remuneración	0,6	0,7	0,5	0,4	0,6
Asalariados	100,0	100,0	100,0	100,0	100,0
Con descuento jubilatorio	66,1	65,7	65,7	64,7	65,0
Sin descuento jubilatorio	33,9	34,3	34,3	35,3	35,0
Tipo de establecimiento	100,0	100,0	100,0	100,0	100,0
Estatal	17,1	17,1	16,8	17,5	17,3
Privado	81,5	81,6	82,4	81,3	81,7
De otro tipo ⁽¹⁾	1,3	1,2	0,8	1,2	1,0
Ns/Nr	0,0	0,1	0,0	0,0	0,0
Intensidad de la ocupación	100,0	100,0	100,0	100,0	100,0
Subocupado	10,8	12,4	13,0	13,2	13,1
Ocupado pleno	50,6	55,6	54,2	54,2	49,6
Sobreocupado	29,4	29,3	29,5	30,1	28,1
No trabajó en la semana de referencia	9,3	2,7	3,3	2,5	9,3
Calificación de la ocupación principal	100,0	100,0	100,0	100,0	100,0
Profesional	9,4	9,8	10,2	9,9	9,6
Técnico	17,6	18,3	17,0	18,3	17,6
Operativo	51,0	50,4	50,0	49,2	50,0
No calificado	20,7	20,3	21,8	21,2	21,2
No definido	1,3	1,2	1,0	1,4	1,5
Rama de actividad de la ocupación principal	100,0	100,0	100,0	100,0	100,0
Actividades primarias	1,0	0,9	0,9	0,8	1,0
Industria manufacturera	11,7	11,5	11,1	10,9	11,3
Construcción	8,6	9,2	9,5	9,3	8,6
Comercio	18,0	18,5	18,7	18,4	18,3
Hoteles y restaurantes	4,4	4,2	3,9	3,9	4,1
Transporte, almacenamiento y comunicaciones	7,2	7,3	7,0	7,2	7,2
Servicios financieros, de alquiler y empresariales	10,7	10,1	10,2	10,4	11,3
Administración pública, defensa y seguridad social	8,6	7,9	7,8	9,1	8,9
Enseñanza	8,1	8,4	8,6	8,4	7,7
Servicios sociales y de salud	6,2	6,1	6,1	5,7	6,0
Servicio doméstico	7,3	7,4	7,7	7,8	8,0
Otros servicios comunitarios, sociales y personales	5,6	5,7	5,5	5,7	5,5
Otras ramas ⁽²⁾	0,9	0,9	1,0	0,8	0,8
Actividades no bien especificadas	1,7	1,9	1,9	1,6	1,3

⁽¹⁾ Incluye asociaciones sin fines de lucro, por ejemplo, sindicatos, ONG, etcétera.

⁽²⁾ Incluye "Suministro de electricidad, gas y agua" y "Organizaciones y organismos extraterritoriales".

Nota: las diferencias en la suma de los porcentajes se deben al redondeo de decimales.

Fuente: INDEC. Encuesta Permanente de Hogares.

Cuadro 1.6

Composición de la tasa de desocupación. Total 31 aglomerados urbanos

Indicador	Total 31 aglomerados urbanos				
	Año 2018				Año 2019
	1° trimestre	2° trimestre	3° trimestre	4° trimestre	1° trimestre
Tasa de desocupación	9,1	9,6	9,0	9,1	10,1
Sexo y grupos de edad					
Mujeres hasta 29 años	2,4	2,4	2,3	2,4	2,5
Mujeres de 30 a 64 años	2,1	2,3	2,3	2,1	2,3
Mujeres de 65 años y más	0,1	0,1	0,1	0,1	0,1
Varones hasta 29 años	2,3	2,6	2,2	2,3	2,8
Varones de 30 a 64 años	1,9	2,0	2,0	2,0	2,1
Varones de 65 años y más	0,2	0,2	0,2	0,2	0,2
Relación de parentesco					
Jefe de hogar	2,1	2,4	2,5	2,3	2,6
Cónyuge	1,7	1,6	1,6	1,6	1,7
Hijos	4,4	4,7	4,1	4,4	4,8
Otros componentes	0,9	0,8	0,9	0,8	1,0
Nivel educativo					
Primaria incompleta	0,4	0,5	0,3	0,3	0,4
Primaria completa	1,3	1,4	1,2	1,4	1,4
Secundaria incompleta	2,0	2,1	2,1	2,3	2,3
Secundaria completa	2,7	3,0	3,0	2,8	3,2
Superior y universitaria incompleta	1,8	1,8	1,7	1,7	1,8
Superior y universitaria completa	0,9	0,9	0,7	0,7	1,0
Sin instrucción	0,0	0,0	0,0	0,0	0,0
Tiempo de búsqueda de empleo					
Menos de 1 mes	0,9	1,2	1,0	1,2	1,4
De 1 a 3 meses	2,4	2,5	2,0	2,2	2,6
Más de 3 a 6 meses	1,3	1,4	1,4	1,5	1,6
Más de 6 a 12 meses	0,9	1,4	1,4	1,2	1,3
Más de 1 año	3,6	3,0	3,1	3,0	3,1
Ns/Nr	0,0	0,0	0,0	0,0	0,0
Tipo de desocupado					
Con ocupación anterior	6,8	7,6	7,1	7,0	8,0
Sin ocupación anterior ⁽¹⁾	2,3	2,0	1,9	2,1	2,0
Ns/Nr	0,0	0,0	0,0	-	0,0
Categoría ocupacional en la última ocupación					
Asalariado	5,2	5,8	5,3	5,2	5,9
No asalariado	1,6	1,8	1,8	1,8	2,1
Ns/Nr	0,0	0,0	0,0	0,0	-
Desocupado sin ocupación anterior ⁽¹⁾	2,3	2,0	1,9	2,1	2,0
Tipo de establecimiento de la última ocupación					
Estatil	0,3	0,2	0,3	0,1	0,3
Privado	6,5	7,3	6,7	6,9	7,7
De otro tipo ⁽²⁾	0,1	0,0	0,0	0,0	0,0
Ns/Nr	0,0	0,0	0,0	0,0	-
Desocupado sin ocupación anterior ⁽¹⁾	2,3	2,0	1,9	2,1	2,0
Calificación de la última ocupación					
Profesional	0,1	0,2	0,2	0,1	0,2
Técnico	0,6	0,7	0,5	0,5	0,8
Operativo	3,1	3,3	3,7	3,4	3,8
No calificado	2,9	3,3	2,6	2,9	3,2
No definido	0,0	0,1	0,0	0,1	0,1
Desocupado sin ocupación anterior ⁽¹⁾	2,3	2,0	1,9	2,1	2,0
Rama de actividad de la última ocupación					
Industria manufacturera	0,9	0,7	0,8	0,7	0,9
Construcción	1,3	1,8	1,4	1,5	1,6
Comercio	1,1	1,3	1,3	1,4	1,4
Servicio doméstico	1,0	1,0	1,0	1,1	1,1
Resto de las ramas ⁽³⁾	2,4	2,7	2,4	2,4	3,1
Actividades no bien especificadas	0,1	0,1	0,1	0,1	0,1
Desocupado sin ocupación anterior ⁽¹⁾	2,3	2,0	1,9	2,1	2,0

⁽¹⁾ Incluye a los desocupados que nunca trabajaron y los desocupados cuyo último trabajo/changa terminó hace más de 3 años.

⁽²⁾ Incluye asociaciones sin fines de lucro, por ejemplo, sindicatos, ONG, etcétera.

⁽³⁾ Incluye "Actividades primarias", "Hoteles y restaurantes", "Transporte, almacenamiento y comunicaciones", "Servicios financieros, de alquiler y empresariales", "Administración pública, defensa y seguridad social", "Enseñanza", "Servicios sociales y de salud", "Otros servicios comunitarios, sociales y personales" y "Otras ramas".

Nota: las diferencias en la suma de los porcentajes se deben al redondeo de decimales.

Fuente: INDEC. Encuesta Permanente de Hogares.

Gráfico 4. Composición de la tasa de desocupación según relación de parentesco. Total 31 aglomerados urbanos. Primer trimestre 2018-primer trimestre 2019

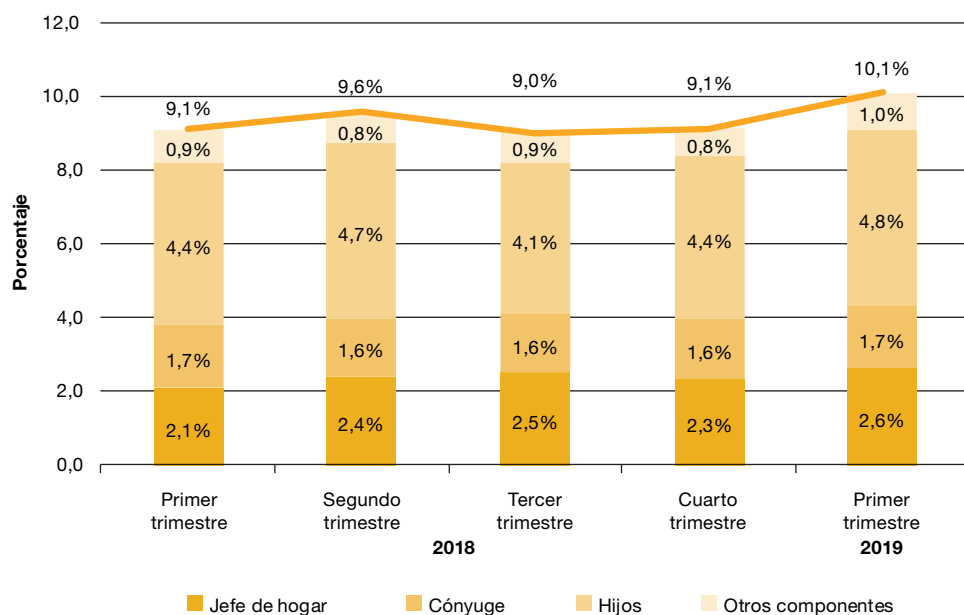
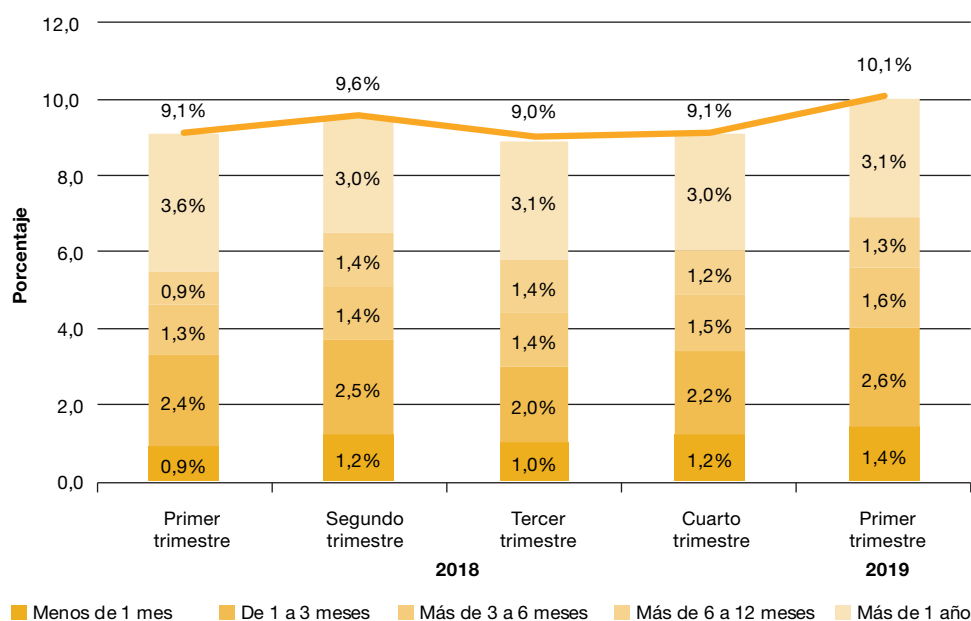


Gráfico 5. Composición de la tasa de desocupación según tiempo de búsqueda. Total 31 aglomerados urbanos. Primer trimestre 2018-primer trimestre 2019



Cuadro 1.7 Caracterización de la población desocupada. Total 31 aglomerados urbanos

Indicador	Total 31 aglomerados urbanos				
	Año 2018				Año 2019
	1° trimestre	2° trimestre	3° trimestre	4° trimestre	1° trimestre
Población desocupada					
Sexo y grupos de edad	100,0	100,0	100,0	100,0	100,0
Mujeres hasta 29 años	25,8	24,8	25,4	25,9	24,7
Mujeres de 30 a 64 años	23,3	23,8	25,1	23,2	23,0
Mujeres de 65 años y más	1,5	0,8	1,0	0,6	1,0
Varones hasta 29 años	25,5	27,5	24,0	25,6	28,0
Varones de 30 a 64 años	21,3	21,3	22,4	22,4	21,3
Varones de 65 años y más	2,7	1,8	2,0	2,3	1,9
Relación de parentesco	100,0	100,0	100,0	100,0	100,0
Jefe de hogar	23,4	25,1	27,7	25,5	26,0
Cónyuge	18,3	17,0	17,3	17,9	16,8
Hijos	48,6	49,2	45,5	48,0	47,3
Otros componentes	9,7	8,7	9,6	8,6	9,9
Nivel educativo	100,0	100,0	100,0	100,0	100,0
Primaria incompleta	3,9	4,8	3,1	3,1	3,8
Primaria completa	14,5	14,8	12,8	15,0	13,8
Secundaria incompleta	21,9	21,5	23,3	24,9	23,0
Secundaria completa	29,9	30,7	33,6	31,1	31,9
Superior y universitaria incompleta	19,5	18,9	18,6	18,3	17,8
Superior y universitaria completa	10,0	9,0	8,1	7,5	9,5
Sin instrucción	0,2	0,3	0,5	0,2	0,4
Tiempo de búsqueda de empleo	100,0	100,0	100,0	100,0	100,0
Menos de 1 mes	10,4	12,8	11,7	13,6	14,2
De 1 a 3 meses	26,1	26,4	21,9	23,6	26,2
De 3 a 6 meses	13,9	15,0	15,5	16,1	15,6
De 6 a 12 meses	10,1	14,1	16,0	13,1	12,4
Más de 1 año	39,3	31,7	35,0	33,4	31,3
Ns/Nr	0,2	0,0	0,0	0,3	0,3
Tipo de desocupado	100,0	100,0	100,0	100,0	100,0
Con ocupación anterior	74,6	79,1	78,4	77,2	79,8
Sin ocupación anterior ⁽¹⁾	25,3	20,9	21,6	22,8	19,8
Ns/Nr	0,1	0,0	0,0	-	0,4
Población desocupada con ocupación anterior ⁽²⁾					
Categoría ocupacional en la última ocupación	100,0	100,0	100,0	100,0	100,0
Asalariado	76,0	76,7	74,9	74,2	73,6
No asalariado	24,0	23,2	25,0	25,6	26,4
Ns/Nr	0,0	0,1	0,1	0,2	-
Tipo de establecimiento	100,0	100,0	100,0	100,0	100,0
Estatal	4,2	3,3	3,8	1,9	3,1
Privado	94,7	96,2	95,5	97,5	96,3
De otro tipo ⁽³⁾	1,0	0,5	0,7	0,5	0,6
Ns/Nr	0,0	0,0	0,0	0,1	-
Calificación de la última ocupación	100,0	100,0	100,0	100,0	100,0
Profesional	2,0	3,2	2,5	1,8	2,6
Técnico	9,3	9,0	7,6	7,5	9,3
Operativo	46,1	43,5	52,7	48,8	47,1
No calificado	42,1	43,5	36,8	40,8	39,6
No definido	0,5	0,8	0,4	1,1	1,4
Rama de actividad de la última ocupación	100,0	100,0	100,0	100,0	100,0
Industria manufacturera	13,5	9,7	11,6	10,6	10,9
Construcción	18,8	23,1	19,5	21,0	20,3
Comercio	16,0	16,6	18,7	19,4	17,1
Servicio doméstico	14,9	13,7	14,3	15,2	13,5
Resto de las ramas ⁽⁴⁾	35,6	35,6	34,6	32,8	36,9
Actividades no bien especificadas	1,2	1,3	1,2	0,9	1,3

⁽¹⁾ Incluye a los desocupados que nunca trabajaron y los desocupados cuyo último trabajo/canga terminó hace más de 3 años.

⁽²⁾ Solo se incluyen los desocupados con ocupación anterior.

⁽³⁾ Incluye asociaciones sin fines de lucro, por ejemplo sindicatos, ONG, etcétera.

⁽⁴⁾ Incluye "Actividades primarias", "Hoteles y restaurantes", "Transporte, almacenamiento y comunicaciones", "Servicios financieros, de alquiler y empresariales", "Administración pública, defensa y seguridad social", "Enseñanza", "Servicios sociales y de salud", "Otros servicios comunitarios, sociales y personales", "Otras ramas".

Nota: Las diferencias en la suma de los porcentajes se deben al redondeo de decimales.

Fuente: INDEC. Encuesta Permanente de Hogares.

2. Resultados regionales del primer trimestre de 2019

Cuadro 2.1 Principales indicadores en el total de 31 aglomerados urbanos, regiones y agrupamientos por tamaño. Primer trimestre de 2019

Área geográfica	Tasas generales de						
	Actividad	Empleo	Desocupación	Ocupados demandantes de empleo	Subocupación	Subocupación demandante	Subocupación no demandante
Total 31 aglomerados urbanos	47,0	42,3	10,1	17,5	11,8	8,4	3,4
Aglomerados del interior	45,0	41,1	8,7	17,3	11,0	8,5	2,6
Regiones							
Gran Buenos Aires	48,7	43,3	11,1	17,6	12,3	8,3	4,0
Cuyo	44,8	42,0	6,1	21,8	12,1	11,1	1,0
Noreste	39,2	37,5	4,5	10,2	8,3	7,2	1,2
Noroeste	44,8	40,5	9,5	20,6	12,5	8,7	3,8
Pampeana	46,9	42,1	10,2	17,1	11,4	8,4	2,9
Patagonia	42,9	39,9	7,0	10,8	6,4	5,1	1,3
Total aglomerados de 500.000 y más habitantes	48,1	42,9	10,8	18,3	12,3	8,6	3,8
Total aglomerados de menos de 500.000 habitantes	42,6	39,9	6,5	13,8	9,1	7,4	1,7

Fuente: INDEC. Encuesta Permanente de Hogares.

Gráfico 6. Principales tasas en el total de 31 aglomerados urbanos y regiones. Primer trimestre de 2019

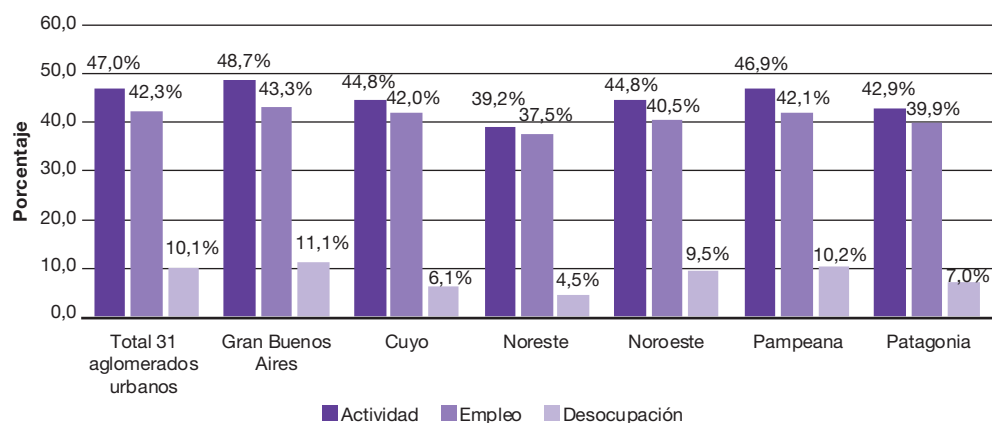
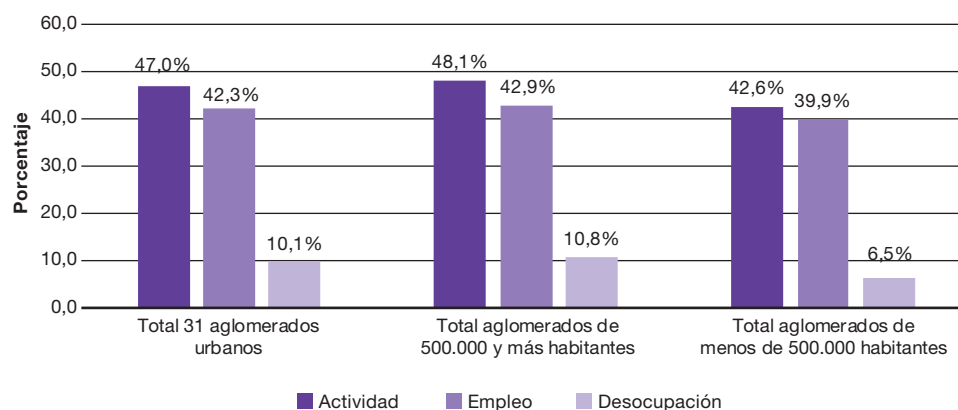


Gráfico 7. Principales tasas en el total de 31 aglomerados urbanos y agrupamientos por tamaño. Primer trimestre de 2019



Cuadro 2.2

Indicadores socioeconómicos de la población de 14 años y más en el total de 31 aglomerados urbanos, regiones y agrupamientos por tamaño. Primer trimestre de 2019

Indicador	Total 31 aglomerados urbanos	Aglomerados del interior (sin GBA)	Regiones						Total aglomerados	
			Gran Buenos Aires (GBA)	Cuyo	Noreste (NEA)	Noroeste (NOA)	Pampeana	Patagonia	de 500.000 y más habitantes	de menos de 500.000 habitantes
Tasa de actividad	58,9	56,7	60,7	56,4	49,9	57,2	58,4	54,2	60,1	53,7
Mujeres	49,0	46,7	50,9	45,1	39,9	47,6	48,6	44,7	50,2	43,8
Varones	69,8	67,7	71,6	69,1	61,8	68,1	69,0	64,2	71,1	64,8
Jefes de hogar	67,5	65,8	68,8	66,1	61,6	67,0	66,1	66,4	68,2	64,4
Mujeres hasta 29 años	40,5	35,7	45,1	36,1	26,2	35,5	39,1	29,4	43,4	29,9
Mujeres de 30 a 64 años	66,8	65,8	67,6	63,3	56,9	67,3	68,9	61,5	67,9	62,5
Varones hasta 29 años	56,4	52,4	60,2	53,8	43,1	50,9	55,7	46,1	58,8	47,2
Varones de 30 a 64 años	91,0	90,4	91,4	93,0	84,1	91,6	91,1	87,3	91,7	88,0
Tasa de empleo	52,9	51,7	54,0	53,0	47,7	51,8	52,4	50,4	53,6	50,2
Mujeres	43,5	42,3	44,5	42,1	37,8	42,9	43,2	41,8	44,1	40,8
Varones	63,4	62,2	64,5	65,2	59,4	61,8	62,5	59,4	64,1	60,7
Jefes de hogar	63,8	62,6	64,7	63,8	60,4	63,8	62,2	63,4	64,2	62,0
Mujeres hasta 29 años	31,2	28,8	33,5	32,7	22,5	27,9	30,3	25,0	32,8	25,1
Mujeres de 30 a 64 años	61,8	61,6	62,0	59,4	55,3	63,2	63,5	58,7	62,3	59,7
Varones hasta 29 años	46,0	43,6	48,2	48,8	39,0	41,5	44,9	38,7	47,3	41,1
Varones de 30 a 64 años	85,8	85,9	85,8	89,2	82,2	86,4	86,0	83,2	86,2	84,4
Tasa de desocupación	10,1	8,7	11,1	6,1	4,5	9,5	10,2	7,0	10,9	6,5
Mujeres	11,2	9,5	12,6	6,8	5,2	10,0	11,2	6,5	12,2	6,8
Varones	9,2	8,2	10,0	5,6	3,9	9,2	9,4	7,4	9,8	6,3
Jefes de hogar	5,5	4,9	6,0	3,4	1,9	4,7	6,0	4,5	5,9	3,7
Mujeres hasta 29 años	23,1	19,4	25,8	9,5	14,1	21,3	22,7	14,8	24,4	16,0
Mujeres de 30 a 64 años	7,5	6,5	8,3	6,2	2,8	6,0	7,8	4,6	8,2	4,4
Varones hasta 29 años	18,5	16,7	19,9	9,2	9,4	18,4	19,4	16,2	19,6	12,9
Varones de 30 a 64 años	5,6	5,0	6,2	4,0	2,2	5,6	5,6	4,7	6,0	4,0
Tasa de subocupación horaria	11,7	11,0	12,2	12,1	8,3	12,4	11,4	6,4	12,2	9,1
Tasa de sobreocupación horaria	25,1	25,6	24,8	28,2	31,6	25,6	23,0	30,0	24,4	28,4
Tasa de demandantes de empleo	27,6	26,1	28,8	27,9	14,7	30,1	27,3	17,9	29,1	20,4
Nivel educativo de la PEA	100,0	100,0	100,0	100,0	100,0	100,0	100,0	100,0	100,0	100,0
Primaria incompleta	3,4	3,5	3,3	3,1	3,7	3,9	3,6	2,7	3,4	3,3
Primaria completa	14,0	13,6	14,2	13,6	10,9	14,4	13,9	13,5	14,0	14,0
Secundaria incompleta	16,7	16,9	16,6	18,3	13,8	17,8	16,1	20,4	16,8	16,5
Secundaria completa	28,2	28,5	28,0	27,8	35,9	29,0	26,7	31,4	27,6	31,3
Superior y universitaria incompleta	14,7	14,6	14,8	12,8	11,0	15,5	15,9	11,2	15,2	12,1
Superior y universitaria completa	22,5	22,5	22,4	24,1	23,9	19,2	23,4	20,7	22,5	22,4
Sin instrucción	0,4	0,4	0,4	0,3	0,8	0,2	0,4	0,1	0,4	0,4
Ns/Nr	0,1	0,0	0,2	-	-	-	0,0	-	0,2	0,0
Población ocupada										
Categoría ocupacional	100,0	100,0	100,0	100,0	100,0	100,0	100,0	100,0	100,0	100,0
Asalariados	74,5	73,2	75,7	71,4	74,9	73,4	72,0	80,6	74,4	75,2
No asalariados	25,5	26,8	24,3	28,6	25,1	26,6	28,0	19,4	25,6	24,8
Ns/Nr	-	-	-	-	-	-	-	-	-	-
Asalariados sin descuento jubilatorio	35,0	35,9	34,3	38,0	37,3	43,0	35,0	19,0	35,5	32,7

Fuente: INDEC. Encuesta Permanente de Hogares.

3. Resultados por aglomerados urbanos del primer trimestre de 2019

Cuadro 3.1 Principales indicadores por áreas geográficas. Primer trimestre de 2019

Área geográfica	Tasas generales de						
	Actividad	Empleo	Desocupación	Ocupados demandantes de empleo	Subocupación	Subocupación demandante	Subocupación no demandante
Total 31 aglomerados urbanos	47,0	42,3	10,1	17,5	11,8	8,4	3,4
Aglomerados del interior	45,0	41,1	8,7	17,3	11,0	8,5	2,6
Regiones							
Gran Buenos Aires	48,7	43,3	11,1	17,6	12,3	8,3	4,0
Ciudad Autónoma de Buenos Aires ⁽¹⁾	55,6	51,6	7,2	17,0	9,6	5,7	3,9
Partidos del Gran Buenos Aires ⁽¹⁾	47,0	41,3	12,3	17,8	13,1	9,1	4,1
Cuyo	44,8	42,0	6,1	21,8	12,1	11,1	1,0
Gran Mendoza ⁽¹⁾	46,6	42,7	8,4	24,3	13,0	12,1	0,9
Gran San Juan ⁽²⁾	41,0	39,7	3,2	22,1	13,6	12,1	1,5
Gran San Luis ^{(2) (3)}	45,1	44,2	2,0	9,8	5,0	4,3	0,7
Noreste	39,2	37,5	4,5	10,2	8,3	7,2	1,2
Corrientes ⁽²⁾	42,8	39,8	7,1	13,3	11,3	9,9	1,5
Formosa ⁽²⁾	35,0	33,6	4,1	7,9	5,8	4,6	1,2
Gran Resistencia ⁽²⁾	34,1	33,7	1,2	2,1	1,8	1,2	0,6
Posadas ⁽²⁾	44,2	42,0	4,9	15,5	12,5	11,1	1,4
Noroeste	44,8	40,5	9,5	20,6	12,5	8,7	3,8
Gran Catamarca ⁽²⁾	45,1	40,8	9,5	18,0	9,1	6,3	2,8
Gran Tucumán-Tafí Viejo ⁽¹⁾	44,3	39,6	10,6	21,1	15,0	10,3	4,7
Jujuy-Palpalá ⁽²⁾	46,1	40,9	11,4	23,5	15,5	10,8	4,7
La Rioja ⁽²⁾	45,4	42,4	6,8	17,8	10,2	9,8	0,4
Salta ⁽¹⁾	45,7	41,2	9,9	25,2	13,5	7,8	5,7
Santiago del Estero-La Banda ⁽²⁾	42,4	39,7	6,6	12,1	5,1	5,0	0,1
Pampeana	46,9	42,1	10,2	17,1	11,4	8,4	2,9
Bahía Blanca-Cerri ⁽²⁾	48,6	44,5	8,4	14,6	9,5	8,6	0,9
Concordia ⁽²⁾	39,9	35,7	10,5	17,0	15,1	10,5	4,6
Gran Córdoba ⁽¹⁾	48,0	42,6	11,3	24,1	12,6	11,2	1,4
Gran La Plata ⁽¹⁾	48,4	43,2	10,8	18,0	10,7	7,7	3,0
Gran Rosario ⁽¹⁾	47,3	41,7	11,7	14,6	11,8	8,4	3,4
Gran Paraná ⁽²⁾	42,0	39,6	5,6	11,9	10,4	6,0	4,4
Gran Santa Fe ⁽¹⁾	41,0	38,8	5,5	6,7	5,8	4,2	1,5
Mar del Plata ^{(1) (3)}	50,2	45,1	10,1	17,1	14,0	6,8	7,1
Río Cuarto ⁽²⁾	47,6	44,2	7,1	8,4	6,4	5,6	0,8
Santa Rosa-Toay ⁽²⁾	44,5	39,8	10,6	21,7	13,2	11,9	1,4
San Nicolás-Villa Constitución ^{(2) (5)}	43,3	38,6	10,7	11,8	10,2	6,2	4,0
Patagonia	42,9	39,9	7,0	10,8	6,4	5,1	1,3
Comodoro Rivadavia-Rada Tilly ⁽²⁾	36,9	36,2	2,0	8,5	1,6	1,3	0,4
Neuquén-Plottier ⁽²⁾	44,9	43,3	3,5	10,3	8,1	6,6	1,5
Río Gallegos ⁽²⁾	45,9	41,0	10,7	13,2	8,1	5,8	2,3
Ushuaia-Río Grande ⁽²⁾	45,0	39,1	13,0	6,0	5,1	3,5	1,6
Rawson-Trelew ⁽²⁾	44,5	39,1	12,3	16,4	9,7	7,9	1,8
Viedma-Carmen de Patagones ⁽²⁾	41,3	39,2	5,2	14,9	5,9	5,7	0,2
Total aglomerados de 500.000 y más habitantes	48,1	42,9	10,8	18,3	12,3	8,6	3,8
Total aglomerados de menos de 500.000 habitantes	42,6	39,9	6,5	13,8	9,1	7,4	1,7

⁽¹⁾ Aglomerados de 500.000 y más habitantes.

⁽²⁾ Aglomerados de menos de 500.000 habitantes.

⁽³⁾ A partir del diseño muestral implementado desde el tercer trimestre de 2013, la localidad de Batán deja de formar parte del aglomerado Mar del Plata. El aglomerado San Luis-El Chorrillo pasa a llamarse Gran San Luis, incluyendo las localidades Juana Koslay, El Chorrillo y La Punta.

Fuente: INDEC. Encuesta Permanente de Hogares.

Cuadro 3.2 Indicadores socioeconómicos de la población de 14 años y más en la región Gran Buenos Aires. Primer trimestre de 2019

Indicador	Región Gran Buenos Aires	Ciudad Autónoma de Buenos Aires	Partidos del Gran Buenos Aires
Tasa de actividad	60,7	65,7	59,4
Mujeres	50,9	59,5	48,6
Varones	71,6	72,6	71,3
Jefes de hogar	68,8	71,2	68,0
Mujeres hasta 29 años	45,1	56,7	42,8
Mujeres de 30 a 64 años	67,6	81,6	64,0
Varones hasta 29 años	60,2	59,8	60,3
Varones de 30 a 64 años	91,4	93,6	90,9
Tasa de empleo	54,0	61,0	52,1
Mujeres	44,5	54,7	41,8
Varones	64,5	68,0	63,5
Jefes de hogar	64,7	68,2	63,5
Mujeres hasta 29 años	33,5	45,5	31,0
Mujeres de 30 a 64 años	62,0	77,7	57,9
Varones hasta 29 años	48,2	52,3	47,4
Varones de 30 a 64 años	85,8	88,8	85,0
Tasa de desocupación	11,1	7,2	12,3
Mujeres	12,6	8,2	14,0
Varones	10,0	6,3	11,0
Jefes de hogar	6,0	4,3	6,6
Mujeres hasta 29 años	25,8	19,8	27,5
Mujeres de 30 a 64 años	8,3	4,8	9,5
Varones hasta 29 años	19,9	12,5	21,4
Varones de 30 a 64 años	6,2	5,1	6,5
Tasa de subocupación horaria	12,2	9,5	13,0
Tasa de sobreocupación horaria	24,8	21,2	25,8
Tasa de demandantes de empleo	28,8	24,2	30,1
Nivel educativo de la PEA	100,0	100,0	100,0
Primaria incompleta	3,3	0,4	4,1
Primaria completa	14,2	3,9	17,2
Secundaria incompleta	16,6	8,3	19,0
Secundaria completa	28,0	21,7	29,8
Superior y universitaria incompleta	14,8	20,5	13,1
Superior y universitaria completa	22,4	45,2	15,8
Sin instrucción	0,4	-	0,5
Ns/Nr	0,2	-	0,3
Población ocupada			
Categoría ocupacional	100,0	100,0	100,0
Asalariados	75,7	75,1	75,9
No asalariados	24,3	24,9	24,1
Ns/Nr	-	-	-
Asalariados sin descuento jubilatorio	34,3	23,1	37,7

Fuente: INDEC. Encuesta Permanente de Hogares.

Cuadro 3.3 Indicadores socioeconómicos de la población de 14 años y más en la región Cuyo. Primer trimestre de 2019

Indicador	Región Cuyo	Gran Mendoza	Gran San Juan	Gran San Luis (¹)
Tasa de actividad	56,4	59,2	51,5	55,5
Mujeres	45,1	48,1	38,5	47,5
Varones	69,1	71,7	66,4	64,2
Jefes de hogar	66,1	69,2	60,5	64,3
Mujeres hasta 29 años	36,1	40,7	29,5	32,9
Mujeres de 30 a 64 años	63,3	66,0	55,2	70,1
Varones hasta 29 años	53,8	55,7	54,3	45,7
Varones de 30 a 64 años	93,0	93,8	91,7	92,3
Tasa de empleo	53,0	54,2	49,9	54,4
Mujeres	42,1	43,4	37,4	47,0
Varones	65,2	66,5	64,1	62,4
Jefes de hogar	63,8	66,3	58,7	63,9
Mujeres hasta 29 años	32,7	35,1	28,7	32,4
Mujeres de 30 a 64 años	59,4	60,0	53,6	69,5
Varones hasta 29 años	48,8	48,3	52,8	41,9
Varones de 30 a 64 años	89,2	89,1	88,7	91,3
Tasa de desocupación	6,1	8,4	3,2	2,0
Mujeres	6,8	9,8	2,8	1,0
Varones	5,6	7,3	3,4	2,9
Jefes de hogar	3,4	4,2	3,1	0,6
Mujeres hasta 29 años	9,5	13,9	2,9	1,6
Mujeres de 30 a 64 años	6,2	9,0	2,9	0,8
Varones hasta 29 años	9,2	13,2	2,7	8,1
Varones de 30 a 64 años	4,0	5,0	3,3	1,1
Tasa de subocupación horaria	12,1	13,0	13,6	5,0
Tasa de sobreocupación horaria	28,2	25,5	34,7	27,2
Tasa de demandantes de empleo	27,9	32,7	25,3	11,8
Nivel educativo de la PEA	100,0	100,0	100,0	100,0
Primaria incompleta	3,1	3,6	1,6	4,0
Primaria completa	13,6	10,5	19,8	14,4
Secundaria incompleta	18,3	19,5	18,5	12,7
Secundaria completa	27,8	26,6	27,6	33,6
Superior y universitaria incompleta	12,8	13,3	12,3	11,5
Superior y universitaria completa	24,1	26,3	19,8	23,3
Sin instrucción	0,3	0,2	0,2	0,6
Ns/Nr	-	-	-	-
Población ocupada				
Categoría ocupacional	100,0	100,0	100,0	100,0
Asalariados	71,4	71,6	69,8	73,9
No asalariados	28,6	28,4	30,2	26,1
Ns/Nr	-	-	-	-
Asalariados sin descuento jubilatorio	38,0	36,8	38,7	41,6

(¹) A partir del diseño muestral implementado desde el tercer trimestre de 2013 el aglomerado San Luis-El Chorrillo pasa a llamarse Gran San Luis, incluyendo las localidades Juana Koslay, El Chorrillo y La Punta.

Fuente: INDEC. Encuesta Permanente de Hogares.

Cuadro 3.4 Indicadores socioeconómicos de la población de 14 años y más en la región Noreste (NEA).
Primer trimestre de 2019

Indicador	Región Noreste (NEA)	Corrientes	Formosa	Gran Resistencia	Posadas
Tasa de actividad	49,9	54,9	44,0	42,5	57,7
Mujeres	39,9	46,6	31,0	31,5	49,5
Varones	61,8	64,4	59,1	56,2	67,3
Jefes de hogar	61,6	67,3	54,6	54,9	68,5
Mujeres hasta 29 años	26,2	31,4	15,8	15,8	40,0
Mujeres de 30 a 64 años	56,9	67,3	49,0	47,9	63,0
Varones hasta 29 años	43,1	45,3	35,3	38,8	50,8
Varones de 30 a 64 años	84,1	88,0	86,6	76,6	86,9
Tasa de empleo	47,7	51,0	42,2	42,0	54,9
Mujeres	37,8	42,7	29,8	31,1	46,6
Varones	59,4	60,5	56,5	55,6	64,5
Jefes de hogar	60,4	64,3	54,1	54,7	67,5
Mujeres hasta 29 años	22,5	25,6	13,3	15,3	34,1
Mujeres de 30 a 64 años	55,3	63,7	48,4	47,5	61,4
Varones hasta 29 años	39,0	40,1	30,8	38,2	44,9
Varones de 30 a 64 años	82,2	84,3	84,9	75,9	85,5
Tasa de desocupación	4,5	7,1	4,1	1,2	4,9
Mujeres	5,2	8,3	3,7	1,4	5,8
Varones	3,9	6,0	4,3	1,0	4,2
Jefes de hogar	1,9	4,3	0,8	0,4	1,5
Mujeres hasta 29 años	14,1	18,6	15,6	3,6	14,8
Mujeres de 30 a 64 años	2,8	5,4	1,2	1,0	2,6
Varones hasta 29 años	9,4	11,5	12,8	1,6	11,7
Varones de 30 a 64 años	2,2	4,2	2,0	0,9	1,6
Tasa de subocupación horaria	8,3	11,3	5,8	1,8	12,5
Tasa de sobreocupación horaria	31,6	30,0	38,9	36,6	25,1
Tasa de demandantes de empleo	14,7	20,3	12,0	3,3	20,4
Nivel educativo de la PEA	100,0	100,0	100,0	100,0	100,0
Primaria incompleta	3,7	4,5	1,8	3,5	4,0
Primaria completa	10,9	9,7	15,4	8,8	11,7
Secundaria incompleta	13,8	12,2	15,2	14,5	14,2
Secundaria completa	35,9	36,0	39,7	40,1	30,0
Superior y universitaria incompleta	11,0	11,9	6,0	8,7	14,8
Superior y universitaria completa	23,9	25,8	21,9	21,9	24,9
Sin instrucción	0,8	-	-	2,6	0,3
Ns/Nr	-	-	-	-	-
Población ocupada					
Categoría ocupacional	100,0	100,0	100,0	100,0	100,0
Asalariados	74,9	71,0	75,0	83,2	71,3
No asalariados	25,1	29,0	25,0	16,8	28,7
Ns/Nr	-	-	-	-	-
Asalariados sin descuento jubilatorio	37,3	41,4	30,2	40,9	33,5

Fuente: INDEC. Encuesta Permanente de Hogares.

Cuadro 3.5

Indicadores socioeconómicos de la población de 14 años y más en la región Noroeste (NOA).
Primer trimestre de 2019

Indicador	Región Noroeste (NOA)	Gran Catamarca	Gran Tucumán-Tafí Viejo	Jujuy-Palpalá	La Rioja	Salta	Santiago del Estero-La Banda
Tasa de actividad	57,2	57,6	57,3	57,7	56,2	58,5	55,0
Mujeres	47,6	49,6	46,4	51,7	46,1	49,8	43,1
Varones	68,1	65,5	70,0	64,5	67,2	68,7	68,4
Jefes de hogar	67,0	69,1	65,7	70,1	64,3	67,5	66,8
Mujeres hasta 29 años	35,5	31,0	39,2	33,7	28,0	39,0	29,8
Mujeres de 30 a 64 años	67,3	71,5	63,4	71,9	67,5	71,2	62,7
Varones hasta 29 años	50,9	44,2	57,4	40,4	45,1	52,5	49,9
Varones de 30 a 64 años	91,6	87,6	92,8	89,4	90,3	92,5	92,7
Tasa de empleo	51,8	52,2	51,3	51,1	52,4	52,7	51,4
Mujeres	42,9	44,3	41,7	45,0	41,7	44,4	41,1
Varones	61,8	59,9	62,3	58,1	64,0	62,6	62,9
Jefes de hogar	63,8	65,5	62,8	65,6	63,2	63,8	63,9
Mujeres hasta 29 años	27,9	24,1	31,0	21,9	19,4	31,3	27,3
Mujeres de 30 a 64 años	63,2	66,0	59,8	67,0	65,3	65,8	60,6
Varones hasta 29 años	41,5	36,1	45,3	31,4	40,3	43,0	42,8
Varones de 30 a 64 años	86,4	82,7	86,8	83,7	87,9	87,7	87,6
Tasa de desocupación	9,5	9,5	10,6	11,4	6,8	9,9	6,6
Mujeres	10,0	10,7	10,0	13,0	9,6	10,9	4,6
Varones	9,2	8,6	11,0	9,9	4,7	9,0	8,0
Jefes de hogar	4,7	5,3	4,3	6,4	1,6	5,5	4,4
Mujeres hasta 29 años	21,3	22,3	21,0	35,0	30,8	19,6	8,6
Mujeres de 30 a 64 años	6,0	7,6	5,8	6,8	3,3	7,5	3,3
Varones hasta 29 años	18,4	18,3	21,1	22,2	10,6	18,0	14,3
Varones de 30 a 64 años	5,6	5,6	6,5	6,5	2,6	5,2	5,6
Tasa de subocupación horaria	12,4	9,1	14,9	15,5	10,2	13,5	5,1
Tasa de sobreocupación horaria	25,6	23,4	24,4	23,9	20,1	26,9	32,1
Tasa de demandantes de empleo	30,1	27,5	31,6	34,9	24,6	35,0	18,6
Nivel educativo de la PEA	100,0	100,0	100,0	100,0	100,0	100,0	100,0
Primaria incompleta	3,9	2,7	5,7	2,0	3,5	2,3	5,0
Primaria completa	14,4	14,0	17,4	11,0	14,7	9,4	19,2
Secundaria incompleta	17,8	12,6	18,0	14,5	13,4	22,4	18,0
Secundaria completa	29,0	32,5	27,3	30,9	31,9	28,3	28,7
Superior y universitaria incompleta	15,5	13,1	14,7	16,8	14,2	20,6	9,8
Superior y universitaria completa	19,2	24,9	16,7	24,7	22,3	16,8	18,9
Sin instrucción	0,2	0,3	0,2	0,1	-	0,2	0,4
Ns/Nr	-	-	-	-	-	-	-
Población ocupada							
Categoría ocupacional	100,0	100,0	100,0	100,0	100,0	100,0	100,0
Asalariados	73,4	79,3	75,3	74,7	81,6	65,3	72,8
No asalariados	26,6	20,7	24,7	25,3	18,4	34,7	27,2
Ns/Nr	-	-	-	-	-	-	-
Asalariados sin descuento jubilatorio	43,0	34,8	48,9	34,5	35,5	44,4	44,9

Fuente: INDEC. Encuesta Permanente de Hogares.

Cuadro 3.6

Indicadores socioeconómicos de la población de 14 años y más en la región Pampeana.
Primer trimestre de 2019

Indicador	Región Pampeana	Bahía Blanca-Cerri	Concordia	Gran Córdoba	Gran La Plata	Gran Rosario	Gran Paraná	Gran Santa Fe	Mar del Plata ⁽¹⁾	Río Cuarto	Santa Rosa-Toay	San Nicolás-Villa Constitución
Tasa de actividad	58,4	60,5	52,4	60,0	60,8	59,2	51,3	49,4	62,5	59,3	56,3	53,1
Mujeres	48,6	51,3	41,8	52,4	50,5	46,8	42,2	39,8	52,9	48,6	48,3	42,1
Varones	69,0	70,5	63,2	68,2	72,3	72,6	61,6	59,4	73,4	71,0	65,1	64,5
Jefes de hogar	66,1	69,8	64,5	66,9	67,4	66,7	59,5	60,3	69,1	67,4	64,3	59,4
Mujeres hasta 29 años	39,1	39,5	29,0	45,9	40,8	38,8	23,7	23,7	43,7	45,8	39,0	32,9
Mujeres de 30 a 64 años	68,9	69,5	61,4	70,3	74,7	65,6	66,1	65,6	71,9	67,9	67,8	61,4
Varones hasta 29 años	55,7	57,0	47,5	56,0	60,8	60,5	44,3	38,3	63,8	57,6	48,9	56,1
Varones de 30 a 64 años	91,1	92,2	85,3	89,9	93,2	93,8	83,0	88,4	92,5	93,6	89,0	87,7
Tasa de empleo	52,4	55,5	46,8	53,2	54,2	52,3	48,4	46,7	56,2	55,1	50,3	47,4
Mujeres	43,2	46,5	37,6	45,8	44,4	40,8	39,9	37,9	46,6	44,2	44,1	36,9
Varones	62,5	65,2	56,3	61,1	65,1	64,6	58,2	55,9	67,1	67,0	57,3	58,3
Jefes de hogar	62,2	67,7	60,1	61,6	63,4	62,5	57,4	58,6	65,2	64,4	60,4	55,7
Mujeres hasta 29 años	30,3	31,5	24,1	36,6	30,3	28,8	20,1	20,0	31,3	35,9	32,4	24,1
Mujeres de 30 a 64 años	63,5	64,7	56,3	63,6	69,1	59,5	63,7	64,1	66,0	64,7	63,2	56,3
Varones hasta 29 años	44,9	44,5	37,5	44,5	49,2	46,8	39,7	33,9	51,0	50,6	38,2	48,3
Varones de 30 a 64 años	86,0	89,3	79,2	84,5	88,2	87,0	79,8	84,9	89,2	90,2	81,8	80,9
Tasa de desocupación	10,2	8,4	10,5	11,3	10,8	11,7	5,6	5,5	10,1	7,1	10,6	10,7
Mujeres	11,2	9,5	10,0	12,6	12,0	12,8	5,6	4,9	11,9	9,1	8,9	12,4
Varones	9,4	7,5	10,9	10,4	9,9	11,0	5,5	5,9	8,6	5,7	12,0	9,6
Jefes de hogar	6,0	3,0	6,7	8,0	5,9	6,4	3,6	2,8	5,6	4,5	6,1	6,2
Mujeres hasta 29 años	22,7	20,2	17,0	20,3	25,7	25,6	15,2	15,8	28,4	21,7	16,9	26,6
Mujeres de 30 a 64 años	7,8	7,0	8,2	9,5	7,5	9,4	3,6	2,3	8,2	4,6	6,8	8,3
Varones hasta 29 años	19,4	22,0	21,0	20,5	19,2	22,6	10,4	11,5	20,0	12,1	21,9	13,9
Varones de 30 a 64 años	5,6	3,1	7,1	6,0	5,4	7,3	3,9	4,1	3,5	3,6	8,1	7,8
Tasa de subocupación horaria	11,4	9,5	15,1	12,6	10,7	11,8	10,4	5,8	14,0	6,4	13,1	10,2
Tasa de sobreocupación horaria	23,0	20,9	31,3	22,3	24,3	19,7	24,6	25,1	26,2	19,8	29,2	25,4
Tasa de demandantes de empleo	27,3	23,0	27,5	35,4	28,8	26,3	17,5	12,1	27,2	15,5	32,3	22,5
Nivel educativo de la PEA	100,0	100,0	100,0	100,0	100,0	100,0	100,0	100,0	100,0	100,0	100,0	100,0
Primaria incompleta	3,6	1,4	5,1	5,2	3,3	3,0	3,0	0,7	3,1	8,4	4,9	3,9
Primaria completa	13,9	13,5	19,5	10,8	14,2	15,7	9,9	14,1	16,3	12,9	19,4	14,7
Secundaria incompleta	16,1	15,6	18,4	16,6	15,3	15,8	15,4	12,9	16,9	17,0	17,9	22,3
Secundaria completa	26,7	28,0	27,7	23,4	24,6	29,0	31,6	31,4	26,5	22,9	25,8	31,6
Superior y universitaria incompleta	15,9	14,7	10,1	20,2	17,5	12,1	15,1	13,8	17,7	12,5	12,8	9,3
Superior y universitaria completa	23,4	26,7	17,9	23,5	24,8	23,6	24,8	26,6	19,3	25,7	19,0	18,1
Sin instrucción	0,4	-	1,3	0,3	0,4	0,7	0,2	0,4	0,1	0,7	0,2	0,1
Ns/Nr	0,0	-	-	-	-	-	-	-	-	-	-	0,1
Población ocupada												
Categoría ocupacional	100,0	100,0	100,0	100,0	100,0	100,0	100,0	100,0	100,0	100,0	100,0	100,0
Asalariados	72,0	71,4	72,6	73,0	80,4	67,4	75,4	71,8	66,9	70,8	67,8	74,8
No asalariados	28,0	28,6	27,4	27,0	19,6	32,6	24,6	28,2	33,1	29,2	32,2	25,2
Ns/Nr	-	-	-	-	-	-	-	-	-	-	-	-
Asalariados sin descuento jubilatorio	35,0	26,5	42,0	39,7	35,9	34,6	24,5	24,3	38,3	39,9	32,2	30,6

(¹) A partir del diseño muestral implementado desde el tercer trimestre de 2013 la localidad de Batán deja de formar parte del aglomerado Mar del Plata.

Fuente: INDEC. Encuesta Permanente de Hogares.

Cuadro 3.7

Indicadores socioeconómicos de la población de 14 años y más en la región Patagonia.
Primer trimestre de 2019

Indicador	Región Patagonia	Comodoro Rivadavia-Rada Tilly	Neuquén-Plottier	Río Gallegos	Ushuaia-Río Grande	Viedma-Carmen de Patagones	Rawson-Trelew
Tasa de actividad	54,2	47,3	54,9	58,2	57,3	50,6	58,8
Mujeres	44,7	37,2	44,1	52,0	47,5	44,0	49,4
Varones	64,2	57,8	66,7	64,9	67,2	58,0	68,6
Jefes de hogar	66,4	62,2	66,5	65,8	72,1	59,8	71,5
Mujeres hasta 29 años	29,4	20,7	28,4	44,8	31,0	21,7	33,9
Mujeres de 30 a 64 años	61,5	54,0	60,7	66,9	62,7	66,3	66,7
Varones hasta 29 años	46,1	35,8	49,9	58,7	46,5	33,6	48,5
Varones de 30 a 64 años	87,3	83,4	90,0	82,8	86,4	87,8	92,1
Tasa de empleo	50,4	46,3	53,0	52,0	49,8	48,0	51,6
Mujeres	41,8	36,3	43,0	45,9	42,5	41,6	44,1
Varones	59,4	56,8	63,9	58,6	57,2	55,2	59,5
Jefes de hogar	63,4	61,2	64,3	63,6	65,7	58,2	65,5
Mujeres hasta 29 años	25,0	19,8	26,2	34,6	25,5	16,1	26,4
Mujeres de 30 a 64 años	58,7	53,0	59,9	61,4	57,2	64,2	61,1
Varones hasta 29 años	38,7	35,2	47,9	43,7	31,4	28,0	34,0
Varones de 30 a 64 años	83,2	81,8	86,5	80,6	78,2	85,7	84,8
Tasa de desocupación	7,0	2,0	3,5	10,7	13,0	5,2	12,3
Mujeres	6,5	2,3	2,6	11,8	10,5	5,6	10,8
Varones	7,4	1,7	4,2	9,7	14,9	4,8	13,4
Jefes de hogar	4,5	1,7	3,3	3,3	8,9	2,7	8,4
Mujeres hasta 29 años	14,8	4,5	7,7	22,8	18,0	25,6	22,1
Mujeres de 30 a 64 años	4,6	1,9	1,4	8,1	8,6	3,1	8,4
Varones hasta 29 años	16,2	1,5	4,1	25,5	32,6	16,6	30,0
Varones de 30 a 64 años	4,7	1,9	3,8	2,7	9,5	2,5	7,9
Tasa de subocupación horaria	6,4	1,6	8,1	8,1	5,1	5,9	9,7
Tasa de sobreocupación horaria	30,0	41,6	31,0	22,4	24,6	31,1	24,3
Tasa de demandantes de empleo	17,9	10,4	13,8	23,9	19,0	20,0	28,6
Nivel educativo de la PEA	100,0	100,0	100,0	100,0	100,0	100,0	100,0
Primaria incompleta	2,7	2,9	3,1	3,7	1,0	2,5	2,8
Primaria completa	13,5	16,0	14,0	10,4	9,7	11,7	17,2
Secundaria incompleta	20,4	22,2	17,2	29,6	13,8	18,4	25,1
Secundaria completa	31,4	28,1	32,0	27,4	43,8	32,7	23,2
Superior y universitaria incompleta	11,2	14,2	11,4	11,2	8,0	7,1	12,2
Superior y universitaria completa	20,7	16,6	22,2	17,6	23,4	27,6	19,2
Sin instrucción	0,1	-	0,2	-	0,3	-	0,3
Ns/Nr	-	-	-	-	-	-	-
Población ocupada							
Categoría ocupacional	100,0	100,0	100,0	100,0	100,0	100,0	100,0
Asalariados	80,6	80,5	78,5	84,3	85,4	79,7	77,7
No asalariados	19,4	19,5	21,5	15,7	14,6	20,3	22,3
Ns/Nr	-	-	-	-	-	-	-
Asalariados sin descuento jubilatorio	19,0	19,7	18,6	19,6	10,1	26,0	25,2

Fuente: INDEC. Encuesta Permanente de Hogares.

Cuadro 3.8

Población de referencia del área cubierta por la EPH (en miles). Total 31 aglomerados urbanos.
Primer trimestre de 2019

Área geográfica	Población (en miles) ⁽¹⁾					
	Total	Económicamente activa	Ocupada	Desocupada	Ocupada demandante de empleo	Subocupada
Total 31 aglomerados urbanos	28.261	13.285	11.947	1.338	2.322	1.562
Aglomerados del interior	13.057	5.878	5.364	514	1.018	648
Regiones						
Gran Buenos Aires	15.203	7.408	6.583	825	1.304	914
Ciudad Autónoma de Buenos Aires ⁽²⁾	2.996	1.665	1.545	120	283	159
Partidos del Gran Buenos Aires ⁽²⁾	12.207	5.743	5.038	705	1.021	755
Cuyo	1.774	794	746	49	173	96
Gran Mendoza ⁽²⁾	1.014	473	433	40	115	62
Gran San Juan ⁽³⁾	529	217	210	7	48	29
Gran San Luis ^{(3) (4)}	231	104	102	2	10	5
Noreste	1.401	550	525	25	56	46
Corrientes ⁽³⁾	376	161	150	11	21	18
Formosa ⁽³⁾	249	87	84	4	7	5
Gran Resistencia ⁽³⁾	411	140	138	2	3	3
Posadas ⁽³⁾	366	162	154	8	25	20
Noroeste	2.694	1.206	1.091	115	248	150
Gran Catamarca ⁽³⁾	219	99	90	9	18	9
Gran Tucumán-Tafí Viejo ⁽²⁾	892	396	354	42	84	59
Jujuy-Palpalá ⁽³⁾	342	158	140	18	37	25
La Rioja ⁽³⁾	217	99	92	7	18	10
Salta ⁽²⁾	626	286	258	28	72	39
Santiago del Estero-La Banda ⁽³⁾	397	169	158	11	20	9
Pampeana	6.151	2.883	2.589	294	492	327
Bahía Blanca-Cerri ⁽³⁾	312	152	139	13	22	14
Concordia ⁽³⁾	160	64	57	7	11	10
Gran Córdoba ⁽²⁾	1.550	745	660	84	179	94
Gran La Plata ⁽²⁾	881	427	380	46	77	46
Gran Rosario ⁽²⁾	1.310	620	547	73	90	73
Gran Paraná ⁽³⁾	278	117	110	7	14	12
Gran Santa Fe ⁽²⁾	528	217	205	12	14	13
Mar del Plata ^{(2) (4)}	637	320	288	32	55	45
Río Cuarto ⁽³⁾	176	84	78	6	7	5
Santa Rosa-Toay ⁽³⁾	126	56	50	6	12	7
San Nicolás-Villa Constitución ⁽³⁾	193	83	74	9	10	8
Patagonia	1.036	445	414	31	48	29
Comodoro Rivadavia-Rada Tilly ⁽³⁾	230	85	83	2	7	1
Neuquén-Plottier ⁽³⁾	302	136	131	5	14	11
Río Gallegos ⁽³⁾	119	55	49	6	7	4
Ushuaia-Río Grande ⁽³⁾	160	72	63	9	4	4
Rawson-Trelew ⁽³⁾	144	64	56	8	10	6
Viedma-Carmen de Patagones ⁽³⁾	82	34	32	2	5	2
Total aglomerados de 500.000 y más habitantes	22.643	10.890	9.708	1.181	1.991	1.344
Total aglomerados de menos de 500.000 habitantes	5.618	2.396	2.239	157	331	219

(1) A partir del primer trimestre de 2019, se incorporan a la medición las áreas faltantes en los aglomerados: Concordia, Gran Paraná, Gran Mendoza, Gran Resistencia, Gran San Juan, Rawson-Trelew, San Nicolás-Villa Constitución, La Rioja y Santiago del Estero-La Banda. Por lo tanto, las poblaciones de referencia no son estrictamente comparables con los trimestres anteriores. Ver punto 4.2 "Acerca de la cobertura geográfica" en el Anexo metodológico del presente informe (véanse también informes del 2° trimestre de 2016 al 4° trimestre de 2018).

(2) Aglomerados de 500.000 y más habitantes.

(3) Aglomerados de menos de 500.000 habitantes

(4) A partir del diseño muestral implementado desde el tercer trimestre de 2013, la localidad de Batán deja de formar parte del aglomerado Mar del Plata. El aglomerado San Luis-El Chorrillo pasa a llamarse Gran San Luis, incluyendo las localidades Juana Koslay, El Chorrillo y La Punta.

Fuente: INDEC. Encuesta Permanente de Hogares.

Cuadro 3.9

Estimaciones de la tasa de desocupación abierta y de sus respectivos coeficientes de variación, intervalos del 90% de confianza. Total 31 aglomerados urbanos. Primer trimestre de 2019

Área geográfica	Tasa de desocupación	Coeficiente de variación	Intervalo de confianza	
			Límite inferior	Límite superior
Total 31 aglomerados urbanos	10,1	3,3	9,6	10,6
Aglomerados del interior	8,7	3,4	8,2	9,2
Regiones				
Gran Buenos Aires	11,1	5,0	10,2	12,0
Ciudad Autónoma de Buenos Aires ⁽¹⁾	7,2	13,3	5,6	8,8
Partidos del Gran Buenos Aires ⁽¹⁾	12,3	5,3	11,2	13,4
Cuyo	6,1	9,9	5,1	7,1
Gran Mendoza ⁽¹⁾	8,4	11,4	6,8	10,0
Gran San Juan ⁽²⁾	3,2	21,5	2,1	4,3
Gran San Luis ⁽²⁾ ⁽³⁾	2,0	28,5	1,0	3,0
Noreste	4,5	11,9	3,6	5,4
Corrientes ⁽²⁾	7,1	15,7	5,3	8,9
Formosa ⁽²⁾	4,1	30,5	2,1	6,1
Gran Resistencia ⁽²⁾	1,2	46,6	0,3	2,1
Posadas ⁽²⁾	4,9	22,1	3,1	6,7
Noroeste	9,5	5,4	8,7	10,3
Gran Catamarca ⁽²⁾	9,5	13,2	7,4	11,6
Gran Tucumán-Tafí Viejo ⁽¹⁾	10,6	9,7	8,9	12,3
Jujuy-Palpalá ⁽²⁾	11,4	11,3	9,3	13,5
La Rioja ⁽²⁾	6,8	17,5	4,9	8,7
Salta ⁽¹⁾	9,9	10,0	8,3	11,5
Santiago del Estero-La Banda ⁽²⁾	6,6	19,6	4,5	8,7
Pampeana	10,2	5,0	9,4	11,0
Bahía Blanca-Cerri ⁽²⁾	8,4	12,3	6,7	10,1
Concordia ⁽²⁾	10,5	13,2	8,2	12,8
Gran Córdoba ⁽¹⁾	11,3	9,1	9,6	13,0
Gran La Plata ⁽¹⁾	10,8	17,8	7,6	14,0
Gran Rosario ⁽¹⁾	11,7	10,9	9,6	13,8
Gran Paraná ⁽²⁾	5,6	16,9	4,1	7,1
Gran Santa Fe ⁽¹⁾	5,5	14,9	4,2	6,8
Mar del Plata ⁽¹⁾ ⁽³⁾	10,1	13,3	7,9	12,3
Río Cuarto ⁽²⁾	7,1	14,9	5,4	8,8
Santa Rosa-Toay ⁽²⁾	10,6	15,4	7,9	13,3
San Nicolás-Villa Constitución ⁽²⁾	10,7	12,3	8,5	12,9
Patagonia	7,0	8,1	6,1	7,9
Comodoro Rivadavia-Rada Tilly ⁽²⁾	2,0	34,0	0,9	3,1
Neuquén-Plottier ⁽²⁾	3,5	25,6	2,0	5,0
Río Gallegos ⁽²⁾	10,7	14,9	8,1	13,3
Ushuaia-Río Grande ⁽²⁾	13,0	14,2	10,0	16,0
Rawson-Trelew ⁽²⁾	12,3	14,5	9,4	15,2
Viedma-Carmen de Patagones ⁽²⁾	5,2	22,0	3,3	7,1
Total aglomerados de 500.000 y más habitantes	10,8	3,7	10,1	11,5
Total aglomerados de menos de 500.000 habitantes	6,5	4,1	6,1	6,9

⁽¹⁾ Aglomerados de 500.000 y más habitantes.

⁽²⁾ Aglomerados de menos de 500.000 habitantes.

⁽³⁾ A partir del diseño muestral implementado desde el tercer trimestre de 2013, la localidad de Batán deja de formar parte del aglomerado Mar del Plata. El aglomerado San Luis-El Chorrillo pasa a llamarse "Gran San Luis", incluyendo las localidades Juana Koslay, El Chorrillo y La Punta.

Fuente: INDEC. Encuesta Permanente de Hogares.

4. Aspectos metodológicos

La Encuesta Permanente de Hogares (EPH) es un programa nacional de producción sistemática y permanente de indicadores sociales que lleva a cabo el Instituto Nacional de Estadística y Censos (INDEC) conjuntamente con las direcciones provinciales de estadística (DPE). Tiene por objeto relevar las características sociodemográficas y socioeconómicas de la población.

En su modalidad original se ha aplicado en la Argentina desde 1973 a través de la medición puntual de dos ondas anuales (mayo y octubre). A partir de 2003, la EPH pasó a ser un relevamiento continuo que produce datos con frecuencia trimestral.

4.1 Características de la muestra

La EPH se basa en una muestra probabilística, estratificada, en dos etapas de selección. Dicha muestra está distribuida a lo largo del período respecto del cual se brinda información (el trimestre) y el relevamiento se desarrolla durante todo el año.

El tamaño de muestra de este trimestre es de 26.950 viviendas y su diseño fue cambiado a partir del tercer trimestre de 2013. Está en curso un programa de revisión integral de la Muestra Maestra Urbana de Viviendas de la República Argentina (MMUVRA) a cargo de la Dirección Nacional de Metodología Estadística.

Es importante señalar que, como en toda encuesta por muestreo, los resultados obtenidos son valores que estiman el verdadero valor de cada tasa y tienen asociado un error cuya cuantía también se estima, lo que permite conocer la confiabilidad de las estimaciones. Estos resultados indican el nivel probable alcanzado por cada tasa a partir de la muestra, admitiéndose oscilaciones de este nivel, en más y en menos, con un grado de confianza conocido.

La encuesta produce estimaciones trimestrales válidas para:

- Cada uno de los 31 aglomerados urbanos.
- Total de 31 aglomerados agrupados.
- Aglomerados del interior: todos los aglomerados, excluido el Gran Buenos Aires⁴.
- Conjunto de aglomerados agrupados en 6 regiones estadísticas:
 - Región Gran Buenos Aires: integrada por Ciudad Autónoma de Buenos Aires y partidos del Gran Buenos Aires.
 - Región Cuyo: integrada por Gran Mendoza; Gran San Juan; Gran San Luis.
 - Región Noreste (NEA): integrada por Corrientes; Formosa; Gran Resistencia; Posadas.
 - Región Noroeste (NOA): integrada por Gran Catamarca; Gran Tucumán – Tafí Viejo; Jujuy – Palpalá; La Rioja; Salta; Santiago del Estero – La Banda.
 - Región Pampeana: integrada por Bahía Blanca – Cerri; Concordia; Gran Córdoba; Gran La Plata; Gran Rosario; Gran Paraná; Gran Santa Fe; Mar del Plata; Río Cuarto; Santa Rosa – Toay; San Nicolás – Villa Constitución.
 - Región Patagonia: integrada por Comodoro Rivadavia – Rada Tilly; Neuquén – Plottier; Río Gallegos; Ushuaia – Río Grande; Rawson – Trelew; Viedma – Carmen de Patagones.
- Conjunto de aglomerados con 500.000 y más habitantes: Gran Buenos Aires; Gran Mendoza; Gran Tucumán – Tafí Viejo; Salta; Gran Córdoba; Gran La Plata; Gran Rosario; Gran Santa Fe; Mar del Plata.
- Conjunto de aglomerados con menos de 500.000 habitantes: Gran San Juan; Gran San Luis; Corrientes; Formosa; Gran Resistencia; Posadas; Gran Catamarca; Jujuy – Palpalá; La Rioja; Santiago del Estero – La Banda; Bahía Blanca – Cerri; Concordia; Gran Paraná; Río Cuarto; Santa Rosa – Toay; San Nicolás – Villa Constitución; Comodoro Rivadavia – Rada Tilly; Neuquén – Plottier; Río Gallegos; Ushuaia – Río Grande; Rawson – Trelew; Viedma – Carmen de Patagones.

4.2 Acerca de la cobertura geográfica

Incorporación de áreas para completar la cobertura geográfica de la EPH

En el marco de la revisión integral de los programas existentes en el INDEC en enero de 2016, la Dirección Nacional de Metodología Estadística evaluó, junto a la Dirección de la Encuesta Permanente de Hogares, la definición y cobertura geográfica de los 31 aglomerados incluidos en la Encuesta Permanente de Hogares (EPH).

⁴ Ciudad Autónoma de Buenos Aires y Partidos del Gran Buenos Aires integran el aglomerado Gran Buenos Aires.

De este análisis surgió que algunos de los aglomerados presentaban diferencias en el marco de muestreo con respecto a su cobertura espacial, los límites o la falta de inclusión de radios para su completitud.

A partir del primer trimestre de 2018 se incorporaron las áreas faltantes de los aglomerados Concordia, Gran Paraná, Gran Mendoza, Gran Resistencia, Gran San Juan, Rawson-Trelew, San Nicolás-Villa Constitución, La Rioja y Santiago del Estero-La Banda al relevamiento habitual. Esto llevó a suplementar la muestra de la EPH con una selección de viviendas sobre las nuevas áreas siguiendo el diseño implementado. Durante los cuatro trimestres de 2018, en los que las áreas de referencia no se incluyeron en las estimaciones, se estudió su comportamiento en cuanto a la respuesta y se comprobó que fue similar al del resto de las áreas en cada aglomerado.

Con su incorporación a la medición, a partir del primer trimestre de 2019, se completó la actual cobertura de los 31 aglomerados urbanos.

En el siguiente cuadro se detallan los aglomerados en los que se completa su cobertura y la población incorporada al primer trimestre de 2019.

Aglomerado EPH	Población incorporada	Porcentaje respecto del total del aglomerado
Total	219.106	0,8
Concordia	50.796	31,8
Gran Paraná	47.147	16,9
Gran Mendoza	58.052	5,7
Gran Resistencia	17.135	4,1
Gran San Juan	24.551	4,6
Rawson-Trelew	3.749	2,6
San Nicolás-Villa Constitución	6.285	3,2
La Rioja	4.874	2,2
Santiago del Estero-La Banda	6.517	1,6

En el presente informe se detalla el comportamiento de las tasas principales del mercado de trabajo en los aglomerados de referencia, así como las magnitudes de sus poblaciones.

En los siguientes cuadros se presentan, por un lado, las principales tasas del mercado de trabajo con sus respectivos coeficientes de variación, distinguiendo la inclusión o no de las áreas faltantes, tanto para el total de 31 aglomerados urbanos como para cada uno de los aglomerados analizados. Por otro lado, se presentan las poblaciones de referencia de los aglomerados y se especifican sus magnitudes según la inclusión o no de las áreas faltantes.

No se observan diferencias significativas en la comparación entre las estimaciones con y sin áreas incorporadas. Se advierte, sin embargo, que las poblaciones de referencia no son estrictamente comparables dada la diferencia de cobertura.

Tasas principales del mercado de trabajo para el total de 31 aglomerados urbanos y aglomerados que incorporan áreas faltantes de la EPH - Primer trimestre 2019

Área geográfica	Aglomerados				
	Con áreas faltantes				Sin áreas faltantes
	Tasas	Coeficiente de variación	Intervalo de confianza		Tasas
			Límite inferior	Límite superior	
Total 31 aglomerados urbanos					
Actividad	47,0	0,7	46,4	47,6	47,1
Empleo	42,3	0,8	41,8	42,8	42,3
Desocupación abierta	10,1	3,3	9,6	10,6	10,1
Concordia					
Actividad	39,9	3,7	37,5	42,3	42,2
Empleo	35,7	4,0	33,4	38,0	37,7
Desocupación abierta	10,5	13,2	8,2	12,8	10,7
Gran Paraná					
Actividad	42,0	3,2	39,8	44,2	41,2
Empleo	39,6	3,0	37,6	41,6	38,9
Desocupación abierta	5,6	16,9	4,1	7,1	5,7
Gran Mendoza					
Actividad	46,6	2,1	45,0	48,2	46,7
Empleo	42,7	2,4	41,0	44,4	42,8
Desocupación abierta	8,4	11,4	6,8	10,0	8,3
Gran Resistencia					
Actividad	34,1	4,0	31,8	36,4	34,0
Empleo	33,7	3,9	31,5	35,9	33,7
Desocupación abierta	1,2	46,6	0,3	2,1	1,0
Gran San Juan					
Actividad	41,0	2,9	39,1	42,9	41,3
Empleo	39,7	3,0	37,7	41,7	39,9
Desocupación abierta	3,2	21,5	2,1	4,3	3,2
Rawson - Trelew					
Actividad	44,5	2,6	42,6	46,4	44,7
Empleo	39,1	3,3	37,0	41,2	39,2
Desocupación abierta	12,3	14,5	9,4	15,2	12,2
San Nicolás - Villa Constitución					
Actividad	43,3	3,1	41,1	45,5	43,2
Empleo	38,6	3,2	36,5	40,7	38,8
Desocupación abierta	10,7	12,3	8,5	12,9	10,4
La Rioja					
Actividad	45,4	2,4	43,6	47,2	45,4
Empleo	42,4	2,9	40,4	44,4	42,4
Desocupación abierta	6,8	17,5	4,9	8,7	6,7
Santiago del Estero					
Actividad	42,4	3,6	39,9	44,9	42,5
Empleo	39,7	3,4	37,5	41,9	39,7
Desocupación abierta	6,6	19,6	4,5	8,7	6,6

Poblaciones de referencia para el total de 31 aglomerados urbanos y aglomerados que incorporan áreas faltantes de la EPH - Primer trimestre 2019

Área geográfica	Población en aglomerados	
	Con áreas faltantes	Sin áreas faltantes
Total 31 aglomerados urbanos		
Total	28.260.631	28.041.525
Ocupada	11.947.317	11.864.392
Desocupada	1.338.113	1.331.327
Concordia		
Total	159.534	108.738
Ocupada	56.882	40.976
Desocupada	6.697	4.924
Gran Paraná		
Total	278.433	231.286
Ocupada	110.366	89.856
Desocupada	6.519	5.402
Gran Mendoza		
Total	1.014.109	956.057
Ocupada	433.314	409.374
Desocupada	39.520	37.255
Gran Resistencia		
Total	410.507	393.372
Ocupada	138.497	132.507
Desocupada	1.646	1.364
Gran San Juan		
Total	529.233	504.682
Ocupada	210.293	201.595
Desocupada	6.871	6.619
Rawson - Trelew		
Total	143.500	139.751
Ocupada	56.082	54.797
Desocupada	7.839	7.629
San Nicolás - Villa Constitución		
Total	192.734	186.449
Ocupada	74.467	72.257
Desocupada	8.923	8.368
La Rioja		
Total	216.968	212.094
Ocupada	91.920	89.889
Desocupada	6.684	6.477
Santiago del Estero		
Total	397.333	390.816
Ocupada	157.551	155.196
Desocupada	11.075	10.950

4.3 Acerca de las proyecciones de población

Las estimaciones de población residente en viviendas particulares de los aglomerados que cubre la EPH han sido elaboradas ajustándolas a las proyecciones de población, nacional y provinciales, obtenidas a partir del Censo Nacional de Población, Hogares y Viviendas 2010. Si bien este último se encuentra en proceso de evaluación, estas proyecciones se mantienen, por el momento, vigentes. Las estimaciones de población de los aglomerados EPH se ajustan a las áreas correspondientes a los dominios que conforman la actual MMUVRA para dichos aglomerados, atendiendo a las revisiones de completitud espacial y verificación cartográfica que se señalan en el punto anterior.

4.4 Definiciones básicas

Población económicamente activa: la integran las personas que tienen una ocupación o que sin tenerla la están buscando activamente. Está compuesta por la población ocupada más la población desocupada.

Población ocupada: conjunto de personas que tienen por lo menos una ocupación, es decir que en la semana de referencia han trabajado como mínimo una hora (en una actividad económica). El criterio de una hora trabajada, además de preservar la comparabilidad con otros países, permite captar las múltiples ocupaciones informales y/o de baja intensidad que realiza la población. Para poder discriminar dentro del nivel de empleo qué parte corresponde al empleo de baja intensidad, pueden restarse del empleo total aquellos que trabajan menos de cierta cantidad de horas (por ejemplo, los subocupados). La información recogida permite realizar distintos recortes según la necesidad de información de que se trate, así como caracterizar ese tipo de empleos.

Población desocupada: se refiere a personas que, no teniendo ocupación, están buscando activamente trabajo y están disponibles para trabajar. Corresponde a la desocupación abierta. Este concepto no incluye otras formas de precariedad laboral tales como personas que realizan trabajos transitorios mientras buscan activamente una ocupación, aquellas que trabajan jornadas involuntariamente por debajo de lo normal, los desocupados que han suspendido la búsqueda por falta de oportunidades visibles de empleo, los ocupados en puestos por debajo de la remuneración mínima o en puestos por debajo de su calificación, etc. Estas modalidades son también relevadas por la EPH, como indicadores separados.

Población ocupada demandante de empleo: se refiere a la población ocupada que busca activamente otra ocupación.

Población ocupada no demandante disponible: se refiere a la población ocupada que no busca activamente otra ocupación, pero está disponible para trabajar más horas.

Población subocupada: se refiere a la subocupación por insuficiencia de horas, visible u horaria, y comprende a los ocupados que trabajan menos de 35 horas semanales por causas involuntarias y están dispuestos a trabajar más horas.

Población sobreocupada: población ocupada que trabaja más de 45 horas semanales.

Población subocupada demandante: se refiere a la población subocupada (por causas involuntarias y dispuestos a trabajar más horas) que además busca activamente otra ocupación.

Población subocupada no demandante: se refiere a la población subocupada (por causas involuntarias y dispuestos a trabajar más horas) que no está en la búsqueda activa de otra ocupación.

Población inactiva: conjunto de personas que no tienen trabajo ni lo buscan activamente. Puede subdividirse en inactivos marginales e inactivos típicos, según estén dispuestos o no a trabajar.

Población asalariada sin descuento jubilatorio: refiere a la población ocupada asalariada que no tiene descuento jubilatorio como atributo del puesto de trabajo.

4.5 Cálculo de tasas

Tasa general: es una relación entre un grupo de población que tiene una determinada característica sobre el conjunto de población que puede tenerla.

Tasa específica: es aquella para la cual esta relación se establece entre un subconjunto particular de esa población. Por ejemplo: tasa de actividad de varones, tasa de empleo hasta 29 años, etcétera.

Tasa de actividad: calculada como porcentaje entre la población económicamente activa y la población total de referencia.

Tasa de empleo: calculada como porcentaje entre la población ocupada y la población total de referencia.

Tasa de desocupación: calculada como porcentaje entre la población desocupada y la población económicamente activa.

Tasa de demandantes de empleo: calculada como porcentaje entre la población de demandantes de empleo y la población económicamente activa.

Tasa de ocupados demandantes de empleo: calculada como porcentaje entre la población de ocupa-

dos demandantes de empleo y la población económicamente activa.

Tasa de subocupación horaria: calculada como porcentaje entre la población subocupada y la población económicamente activa.

Tasa de sobreocupación horaria: calculada como porcentaje entre la población sobreocupada y la población económicamente activa.

Tasa de subocupación demandante: calculada como porcentaje entre la población de subocupados demandantes y la población económicamente activa.

Tasa de subocupación no demandante: calculada como porcentaje entre la población de subocupados no demandantes y la población económicamente activa.

Promedio: suma de los valores de la variable para todas las unidades en el universo de referencia, dividida el total de unidades en el universo de referencia.

Composición interna: representación proporcional que permite comparar el valor relativo que cada categoría de una variable aporta al valor total de una tasa.

4.6 Período de referencia

Semana de referencia: cada una de las semanas calendario completas y consecutivas que van desde el 30 de diciembre de 2018 hasta el 23 de marzo de 2019 para los resultados del primer trimestre de 2019.

Las estimaciones de los indicadores –salvo las referidas a ciertos aspectos específicos, en que el período se amplía al mes– se refieren a las condiciones existentes en la respectiva semana de referencia.

4.7 Cálculo y ajuste de factores de expansión

Los censos de población constituyen el marco de referencia para las encuestas a hogares. A partir del Censo Nacional de Población, Hogares y Viviendas 2010, se seleccionó una muestra de áreas geográficas, siguiendo el fraccionamiento territorial y cartográfico del censo. Ese conjunto de áreas seleccionadas, siguiendo procedimientos probabilísticos, constituye una muestra maestra, que se denominó Muestra Maestra Urbana de Viviendas de la República Argentina (MMUVRA). Las áreas geográficas que la componen son, en general, radios censales o agrupamientos de radios censales.

La MMUVRA es el marco del que se seleccionan las muestras para las encuestas a hogares durante todo el período intercensal. La cantidad de áreas que se seleccionan para los 31 aglomerados urbanos de la EPH permite diseñar muestras cuyos dominios de estimación sean las poblaciones urbanas de esos aglomerados. Al determinar la cantidad de áreas a seleccionar se tienen en cuenta los niveles de precisión requeridos para poder construir series de la tasa de desempleo.

Para cada una de las áreas seleccionadas se construyó un listado exhaustivo de las viviendas particulares, es decir, de las unidades de selección de la etapa final del muestreo de la EPH. Las muestras de viviendas a encuestar cada trimestre en cada aglomerado EPH se seleccionan de los listados de viviendas de las áreas de la MMUVRA.

Selección de las áreas de la MMUVRA en los aglomerados EPH

Las áreas son las unidades de muestreo en esta segunda etapa. Son radios censales o agrupamientos de radios para asegurar un número mínimo de viviendas en las áreas (200 viviendas). El método por el que se seleccionan es el del muestreo estratificado con probabilidad de selección proporcional a la cantidad de viviendas particulares del área (PPS).

Selección de las viviendas en las áreas seleccionadas

En la tercera etapa, se seleccionan las viviendas a encuestar entre las viviendas particulares listadas en cada área, mediante el muestreo sistemático de conglomerados de viviendas contiguas (dos o tres conglomerados, según el aglomerado). Los listados de viviendas se ordenan geográficamente previamente a la selección, lo que constituye una estratificación geográfica implícita.

Ponderación de la muestra de la EPH

Como en la mayoría de las encuestas probabilísticas, el cálculo de los factores de expansión se realiza en las siguientes etapas:

- cálculo de los factores de expansión de diseño
- ajuste de los factores utilizando proyecciones de población

Dado que en cada aglomerado la muestra EPH tiene un diseño bietápico, el factor de expansión de diseño de una vivienda i , perteneciente a un área k , en un aglomerado h , será:

$$F_{hi} = F1_{hk} * F2_{hki}$$

donde $F1_{hk}$ es el factor de expansión del área k dentro del aglomerado h , y $F2_{hki}$ es el factor de expansión de la vivienda i dentro del área k , en el aglomerado h .

Una vez finalizado el relevamiento trimestral, se ajustan los factores de diseño para realizar las correcciones por no respuesta (no respuesta a nivel de hogares, o sea, los hogares que no aceptan ser encuestados o, por algún motivo, no pueden ser encuestados).

Este ajuste es una simple reponderación a nivel de estrato de selección –o de agrupamiento de estratos de selección, en caso de haber pocas áreas en alguno de ellos, en algún aglomerado–, multiplicando por un factor de corrección por no respuesta $FCNR_{hr}$, que depende del aglomerado h y el estrato de reponderación r correspondiente.

$$FCNR_{hr} = VE_{hr} / VR_{hr}$$

Siendo

VE_{hr} las viviendas habitadas en el estrato de reponderación r del aglomerado h ,

VR_{hr} las viviendas con algún hogar que haya respondido la encuesta, en el estrato de reponderación correspondiente del aglomerado h .

El factor final de diseño, corregido por no respuesta, en un área k de un aglomerado h , es entonces:

$$D_{hk} = FCNR_{hk} \cdot F_{hk}$$

Finalmente, se realiza un ajuste de los factores utilizando las proyecciones de población que provee la Dirección Nacional de Estadísticas Poblacionales.

4.8

Cálculo de coeficientes de variación y errores estándar

Al analizar las estimaciones provenientes de una muestra se debe tener presente que estas están afectadas por el llamado **error muestral** y que es importante conocer aproximadamente la magnitud de esos errores. Una medida de estos errores está dada por el **desvío estándar** (DS).

Con el desvío estándar, el usuario puede construir un intervalo numérico que tiene un determinado nivel de confianza, medido en términos de probabilidad, de contener el valor verdadero que se desea estimar.

La teoría del muestreo indica que con una confianza del 90%, el intervalo comprendido entre la estimación menos 1,64 veces el desvío estándar y la estimación más 1,64 veces el desvío estándar contiene el valor verdadero que se desea estimar.

Es por eso que a este intervalo se lo denomina “**intervalo de confianza del 90%**”.

Cabe aclarar que se pueden construir otros intervalos de confianza:

Estimación +/- 1 vez el desvío estándar = intervalo de confianza del 67%

Estimación +/- 2 veces el desvío estándar = intervalo de confianza del 95%

Estimación +/- 3 veces el desvío estándar = intervalo de confianza del 99%

Además, con el desvío estándar se puede calcular el coeficiente de variación (CV), efectuando el cociente entre el desvío estándar de una estimación y esa estimación:

$$CV = DS / Estimación$$

El coeficiente de variación brinda una idea de la precisión de la estimación, o sea, la relación entre el desvío estándar y el valor a estimar. Cuanto más pequeño es el coeficiente de variación, más precisa es la estimación. Si bien corresponde al usuario determinar si un dato con cierto coeficiente de variación le es útil o no para su objetivo, de acuerdo con el grado de precisión requerido, se advierte que cifras con coeficiente de variación superiores al 16% deben ser tratadas con cautela.

Aquellas estimaciones que tengan asociados coeficientes de variación entre el 16% y el 25% deberían ser consideradas con cuidado, ya que la precisión es baja. Asimismo, las estimaciones que tengan asociados coeficientes de variación que superen el 25% deberían ser consideradas como no confiables.

La información que se publica en el presente informe, *Mercado de trabajo. Tasas e indicadores socioeconómicos (EPH)*, también se encuentra disponible en formato Excel en el siguiente enlace: http://www.indec.gov.ar/ftp/cuadros/sociedad/cuadros_tasas_indicadores_eph_06_19.xls

Cabe aclarar que los cuadros en versión Excel que acompañaban el informe técnico *Mercado de trabajo, principales indicadores (EPH)*, correspondientes al primer trimestre de 2019, están disponibles en el siguiente enlace: http://www.indec.gov.ar/ftp/cuadros/sociedad/cuadros_eph_informe_06_19.xls

La información en Excel que acompañaba el informe técnico *Mercado de trabajo. Indicadores socioeconómicos (EPH)*, correspondiente al primer trimestre de 2019, está disponible en el siguiente enlace: http://www.indec.gov.ar/ftp/cuadros/sociedad/cuadros_indicadores_eph_06_19.xls